



ประกาศองค์การบริหารส่วนตำบลไทยเจริญ  
เรื่อง ใช้แผนพัฒนาท้องถิ่น (พ.ศ. ๒๕๖๖ - ๒๕๗๐) แก้ไข ครั้งที่ ๒/๒๕๖๕

\*\*\*\*\*

เนื่องด้วย องค์การบริหารส่วนตำบลไทยเจริญ ได้ดำเนินการแก้ไขแผนพัฒนาท้องถิ่น (พ.ศ. ๒๕๖๖ - ๒๕๗๐) ครั้งที่ ๒/๒๕๖๕ ตามที่กระทรวงมหาดไทย ได้ให้องค์การปกครองส่วนท้องถิ่นนำหมุดหมายในแผนพัฒนาเศรษฐกิจและสังคมแห่งชาติ ฉบับที่ ๑๓ มาจัดทำรายละเอียดที่มีความสอดคล้องหรือเชื่อมโยงกับยุทธศาสตร์ชาติ ๒๐ ปี แผนพัฒนาจังหวัด/กลุ่มจังหวัด/ภาค ยุทธศาสตร์การพัฒนาขององค์การปกครองส่วนท้องถิ่นในเขตจังหวัด และยุทธศาสตร์องค์การปกครองส่วนท้องถิ่น ในส่วนที่ ๒ ยุทธศาสตร์ขององค์การปกครองส่วนท้องถิ่น และส่วนที่ ๓ การนำแผนพัฒนาท้องถิ่นไปสู่การปฏิบัติ โดยเป็นอำนาจของผู้บริหารท้องถิ่นในการดำเนินการตามระเบียบกระทรวงมหาดไทยว่าด้วยการจัดทำแผนพัฒนาขององค์การปกครองส่วนท้องถิ่น พ.ศ. ๒๕๔๘ และที่แก้ไขเพิ่มเติม ข้อ ๔ และ ข้อ ๒๑ มาดำเนินการโดยอนุโลมและให้ใช้เป็นการแก้ไขแผนพัฒนาท้องถิ่น ทั้งนี้ ให้ดำเนินการแล้วเสร็จภายใน ๑๒๐ วันนับแต่วันประกาศในราชกิจจานุเบกษา รายละเอียดตามหนังสือกระทรวงมหาดไทย ที่ มท ๐๘๑๐.๓/ว ๖๐๘๖ ลงวันที่ ๑๙ สิงหาคม ๒๕๖๕ โดยนายกองค์การบริหารส่วนตำบลไทยเจริญ ได้อนุมัติแผนดังกล่าว วันที่ ๒๘ พฤศจิกายน พ.ศ. ๒๕๖๕ เป็นที่เรียบร้อยแล้ว

ดังนั้น เพื่อให้การบริหารงานขององค์การบริหารส่วนตำบลไทยเจริญ เป็นไปอย่างมีประสิทธิภาพสามารถนำแผนพัฒนาไปใช้ได้อย่างถูกต้อง รวมทั้งให้หน่วยงานที่เกี่ยวข้องและประชาชนทั่วไปได้รับทราบจึงประกาศใช้แผนพัฒนาท้องถิ่น (พ.ศ. ๒๕๖๖ - ๒๕๗๐) แก้ไข ครั้งที่ ๒/๒๕๖๕ ตามระเบียบกระทรวงมหาดไทยว่าด้วยการจัดทำแผนพัฒนาขององค์การปกครองส่วนท้องถิ่น พ.ศ. ๒๕๔๘ ข้อ ๒๑ และที่แก้ไขเพิ่มเติมถึง (ฉบับที่ ๓) พ.ศ. ๒๕๖๑ ข้อ ๘ วรรคสอง “เมื่อผู้บริหารท้องถิ่นได้เห็นชอบแผนพัฒนาท้องถิ่นที่แก้ไขแล้ว ให้ปิดประกาศให้ประชาชนทราบโดยเปิดเผยไม่น้อยกว่าสามสิบวันนับแต่วันที่ผู้บริหารท้องถิ่นเห็นชอบพร้อมทั้งแจ้งสภาท้องถิ่น อำเภอ และจังหวัดทราบด้วย (รายละเอียดตามแบบการแก้ไขแผนพัฒนาที่แนบท้ายประกาศนี้) โดยให้มีผลนับตั้งแต่ ณ วันประกาศเป็นต้นไป ทั้งนี้ สามารถขอดูหรือสอบถามเพิ่มเติมได้ที่ศูนย์ข้อมูลข่าวสารขององค์การบริหารส่วนตำบลไทยเจริญ ณ ที่ทำการองค์การบริหารส่วนตำบลไทยเจริญ หมู่ ๗ ตำบลไทยเจริญ อำเภอปะคำ จังหวัดบุรีรัมย์ โทรศัพท์ ๐๔๔-๖๓๔๗๕๐

จึงประกาศให้ทราบโดยทั่วกัน

ประกาศ ณ วันที่ ๒๘ พฤศจิกายน พ.ศ. ๒๕๖๕

(ลงชื่อ)

(นายสาคร อันธามา)

นายกองค์การบริหารส่วนตำบลไทยเจริญ



แผนพัฒนาท้องถิ่น (พ.ศ.๒๕๖๖ – ๒๕๗๐)  
แก้ไข ครั้งที่ ๒/๒๕๖๕  
ขององค์การบริหารส่วนตำบลไทยเจริญ

โดย

องค์การบริหารส่วนตำบลไทยเจริญ อำเภอปะคำ จังหวัดบุรีรัมย์ ๓๑๒๒๐

โทรศัพท์ ๐๔๔-๖๓๔๗๕๐ โทรสาร ๐๔๔-๖๓๔๗๕๐

<http://www.thaicharoenlocal.go.th>

## หลักการและเหตุผล

เนื่องด้วย องค์การบริหารส่วนตำบลไทยเจริญ ได้จัดทำแผนพัฒนาท้องถิ่น (พ.ศ. ๒๕๖๖ - ๒๕๗๐) และมีแก้ไขแผนฯ ครั้งที่ ๑/๒๕๖๕ ไปแล้วนั้น แต่ทั้งนี้ เนื่องจากว่าองค์การบริหารส่วนตำบลไทยเจริญมีความจำเป็นที่จะต้องแก้ไขแผนพัฒนาท้องถิ่น (พ.ศ. ๒๕๖๖ - ๒๕๗๐) ครั้งที่ ๒/๒๕๖๕ ให้ถูกต้องตามที่กระทรวงมหาดไทย ได้ให้องค์กรปกครองส่วนท้องถิ่นนำหมุดหมายในแผนพัฒนาเศรษฐกิจและสังคมแห่งชาติ ฉบับที่ ๑๓ มาจัดทำรายละเอียดที่มีความสอดคล้องหรือเชื่อมโยงกับยุทธศาสตร์ชาติ ๒๐ ปี แผนพัฒนาจังหวัด/กลุ่มจังหวัด/ภาค ยุทธศาสตร์การพัฒนาขององค์กรปกครองส่วนท้องถิ่นในเขตจังหวัด และยุทธศาสตร์องค์กรปกครองส่วนท้องถิ่น ในส่วนที่ ๒ ยุทธศาสตร์ขององค์กรปกครองส่วนท้องถิ่น และส่วนที่ ๓ การนำแผนพัฒนาท้องถิ่นไปสู่การปฏิบัติ โดยเป็นอำนาจของผู้บริหารท้องถิ่นในการดำเนินการตามระเบียบกระทรวงมหาดไทยว่าด้วยการจัดทำแผนพัฒนาขององค์กรปกครองส่วนท้องถิ่น พ.ศ. ๒๕๔๘ และที่แก้ไขเพิ่มเติม ข้อ ๔ และ ข้อ ๒๑ มาดำเนินการโดยอนุโลมและให้ใช้เป็นการแก้ไขแผนพัฒนาท้องถิ่น ทั้งนี้ ให้ดำเนินการแล้วเสร็จภายใน ๑๒๐ วัน นับแต่วันประกาศในราชกิจจานุเบกษา กรณีองค์กรปกครองส่วนท้องถิ่นไม่อาจดำเนินการแล้วเสร็จตามเวลาที่กำหนดดังกล่าวให้ผู้บริหารท้องถิ่นดำเนินการตามที่เห็นสมควรและให้นำแนวทางการดำเนินงานตามหนังสือกระทรวงมหาดไทย ที่ มท ๐๘๑๐.๓/ว ๑๒๓๙ ลงวันที่ ๒๑ กุมภาพันธ์ ๒๕๖๕ มาเป็นแนวทางในการปฏิบัติด้วยรายละเอียดตามหนังสือกระทรวงมหาดไทย ที่ มท ๐๘๑๐.๓/ว ๖๐๘๖ ลงวันที่ ๑๙ สิงหาคม ๒๕๖๕ เรื่อง ชักซ้อมแนวทางปฏิบัติการใช้แผนพัฒนาท้องถิ่นขององค์กรปกครองส่วนท้องถิ่นเพื่อจัดทำบริการสาธารณะหรือกิจกรรมสาธารณะ ปัจจุบันได้มีประกาศใช้แผนพัฒนาเศรษฐกิจและสังคมแห่งชาติ ฉบับที่ ๑๓ (พ.ศ. ๒๕๖๖ - ๒๕๗๐) ราชกิจจานุเบกษา เมื่อวันที่ ๑ พฤศจิกายน ๒๕๖๕

ดังนั้น เพื่อให้การแก้ไขโครงการพัฒนาในแผนพัฒนาท้องถิ่น (พ.ศ. ๒๕๖๖ - ๒๕๗๐) เป็นไปด้วยความถูกต้อง ตามระเบียบและหนังสือกระทรวงมหาดไทยดังกล่าว นายกองการบริหารส่วนตำบลไทยเจริญ จึงอนุมัติแก้ไขแผนพัฒนาท้องถิ่น (พ.ศ. ๒๕๖๖ - ๒๕๗๐) ครั้งที่ ๒/๒๕๖๕ และดำเนินการประกาศใช้ต่อไป

(ลงชื่อ) .....ผู้อนุมัติ

(นายสาคร อินทามา)

ตำแหน่ง นายกองการบริหารส่วนตำบลไทยเจริญ

วันที่ ๒๘ พฤศจิกายน พ.ศ. ๒๕๖๕

# รายละเอียดแผนพัฒนาท้องถิ่น (พ.ศ. ๒๕๖๖ – ๒๕๗๐) แก้ไข ครั้งที่ ๒/๒๕๖๕ องค์การบริหารส่วนตำบลไทยเจริญ อำเภอปะคำ จังหวัดบุรีรัมย์

## จากแผนพัฒนาท้องถิ่น (พ.ศ. ๒๕๖๖ – ๒๕๗๐)

### ส่วนที่ ๒ ยุทธศาสตร์องค์กรปกครองส่วนท้องถิ่น

ข้อ ๒) แผนพัฒนาเศรษฐกิจและสังคมแห่งชาติ ฉบับที่ ๑๒ รายละเอียดแก้ไขใหม่ ดังนี้

### ข้อ ๒) แผนพัฒนาเศรษฐกิจและสังคมแห่งชาติ ฉบับที่ ๑๓ (พ.ศ. ๒๕๖๖ – ๒๕๗๐)

ในการจัดทำแผนพัฒนาท้องถิ่น ต้องมีความเชื่อมโยงของยุทธศาสตร์ในภาพรวม (Strategy linkage) ความเชื่อมโยงในเชิงยุทธศาสตร์ที่เชื่อมต่อกันเพื่อให้เกิดภาพรวม (Overview) การเชื่อมโยงจากจุดหนึ่งไปจุดหนึ่งในเชิงยุทธศาสตร์ โดยสามารถนำเข้าสู่รอยต่อที่เข้าหากันได้อย่างกลมกลืนแม้ว่าจะเรียกชื่อที่แตกต่างกันก็ตาม แต่ก็สามารถเดินทางไปด้วยกันได้ ในเชิงยุทธศาสตร์เป็นการเชื่อมโยงความสัมพันธ์ระหว่างยุทธศาสตร์ระดับมหภาคกับยุทธศาสตร์ขององค์กรปกครองส่วนท้องถิ่น ได้แก่ (๑) ยุทธศาสตร์ชาติ ๒๐ ปี (๒) แผนพัฒนาเศรษฐกิจและสังคมแห่งชาติ (๓) การกำหนดเป้าหมายการพัฒนาที่ยั่งยืน (Sustainable Development Goals: SDGs) (๔) แผนพัฒนาจังหวัด/กลุ่มจังหวัด/ภาค (๕) ยุทธศาสตร์การพัฒนาขององค์กรปกครองส่วนท้องถิ่นในเขตจังหวัดและ (๖) ยุทธศาสตร์ขององค์กรปกครองส่วนท้องถิ่น การกำหนดและการวิเคราะห์ความเชื่อมโยงขององค์รวมที่นำไปสู่การพัฒนาท้องถิ่นจากยุทธศาสตร์ทุกระดับ มีความสัมพันธ์หรือเชื่อมโยงกันอย่างไรเพื่อให้การพัฒนาท้องถิ่นสอดคล้องกับยุทธศาสตร์ระดับมหภาคและยุทธศาสตร์ขององค์กรปกครองส่วนท้องถิ่นประกอบด้วย (๑) วิสัยทัศน์ (๒) ยุทธศาสตร์ (๓) เป้าประสงค์ (๔) ตัวชี้วัด (๕) ค่าเป้าหมาย (๖) กลยุทธ์ และ (๗) จุดยืนทางยุทธศาสตร์ ซึ่งองค์การบริหารส่วนตำบลไทยเจริญ ได้จัดทำแผนพัฒนาท้องถิ่น (พ.ศ. ๒๕๖๖ – ๒๕๗๐) ที่มีความเชื่อมโยงของยุทธศาสตร์ดังกล่าว และเชื่อมโยงกับแผนพัฒนาเศรษฐกิจและสังคมแห่งชาติ ฉบับที่ ๑๓ ด้วย โดยนำจุดหมายในแผนพัฒนาเศรษฐกิจและสังคมแห่งชาติ ฉบับที่ ๑๓ มาจัดทำรายละเอียดที่มีความสอดคล้องหรือเชื่อมโยงกับยุทธศาสตร์ชาติ ๒๐ ปี แผนพัฒนาจังหวัด/กลุ่มจังหวัด/ภาค ยุทธศาสตร์การพัฒนาขององค์กรปกครองส่วนท้องถิ่นในเขตจังหวัด และยุทธศาสตร์องค์กรปกครองส่วนท้องถิ่น ซึ่งมารายละเอียดดังนี้

แผนพัฒนาเศรษฐกิจและสังคมแห่งชาติ ฉบับที่ ๑๓ (พ.ศ. ๒๕๖๖ – ๒๕๗๐) มีสถานะเป็นแผนระดับที่ ๒ ซึ่งเป็นกลไกที่สำคัญในการแปลงยุทธศาสตร์ชาติไปสู่การปฏิบัติ และใช้เป็นกรอบสำหรับการจัดทำแผนระดับที่ ๓ เพื่อให้การดำเนินงานของภาคีการพัฒนาที่เกี่ยวข้องสามารถสนับสนุนการบรรลุเป้าหมายตามยุทธศาสตร์ชาติ ตามกรอบระยะเวลาที่คาดหวังไว้ได้โดยพระราชบัญญัติสภาพัฒนาการเศรษฐกิจและสังคมแห่งชาติ พ.ศ. ๒๕๖๑ บัญญัติให้แผนพัฒนาเศรษฐกิจและสังคมแห่งชาติ ฉบับที่ ๑๒ มีผลบังคับใช้ถึงวันที่ ๓๐ กันยายน ๒๕๖๕ ส่งผลให้กรอบระยะเวลา ๕ ปีของแผนพัฒนาเศรษฐกิจและสังคมแห่งชาติ ฉบับที่ ๑๓ เริ่มต้น ณ วันที่ ๑ ตุลาคม ๒๕๖๕ ครอบคลุมปีงบประมาณ พ.ศ. ๒๕๖๖ – ๒๕๗๐ ซึ่งเป็นระยะ ๕ ปีที่สองของยุทธศาสตร์ชาติ ทั้งนี้ การจัดทำแผนพัฒนาฯ ฉบับที่ ๑๓ อยู่บนความตั้งใจที่จะให้แผนมีจุดเน้นและเป้าหมายของการพัฒนาที่เป็นรูปธรรมสามารถบ่งบอกทิศทางการพัฒนาที่ชัดเจนที่ประเทศควรมุ่งไปในระยะ ๕ ปี ถัดไป โดยเป็นผลที่เกิดจากกระบวนการสังเคราะห์ข้อมูลอย่างรอบด้าน ทั้งสถานะของทุนในมิติต่างๆ บทเรียนของการพัฒนาที่ผ่านมาตลอดจนการเปลี่ยนแปลงของปัจจัยและเงื่อนไขที่จะมีอิทธิพลต่อองค์ประกอบต่างๆ ของประเทศ รวมถึงการสนับสนุนให้ภาคีการพัฒนาทุกภาคส่วนเข้ามามีส่วนร่วมในการแลกเปลี่ยนความคิดเห็นอย่างกว้างขวางตั้งแต่ในขั้นตอนการกำหนดกรอบทิศทางของแผนไปจนถึงการยกย่องแผนนอกรอบนี้ การจัดทำแผนพัฒนาฯ ฉบับที่ ๑๓ ยังอยู่ใน

ช่วงเวลาที่ทั่วโลก รวมถึงประเทศไทย ต้องเผชิญกับข้อจำกัดหลากหลายประการที่เป็นผลสืบเนื่องจากสถานการณ์การแพร่ระบาดของโควิด-๑๙ ซึ่งไม่เพียงแต่ก่อให้เกิดการเจ็บป่วยและเสียชีวิตของประชากร แต่ยังส่งผลให้เกิดเงื่อนไขทางเศรษฐกิจและการดำเนินชีวิตของประชาชนทุกกลุ่ม นอกจากนี้ ในระยะของแผนพัฒนาฯ ฉบับที่ ๑๓ ยังเป็นช่วงเวลาที่แนวโน้มของการพัฒนาของเทคโนโลยีอย่างก้าวกระโดด การเปลี่ยนแปลงสภาพภูมิอากาศที่มีความรุนแรงเพิ่มขึ้น การเป็นสังคมสูงวัยของประเทศไทยและหลายประเทศทั่วโลก ตลอดจนการเปลี่ยนแปลงด้านภูมิรัฐศาสตร์ระหว่างประเทศ ดังนั้น การขับเคลื่อนการพัฒนาประเทศท่ามกลางกระแสแนวโน้มการเปลี่ยนแปลงดังกล่าวจึงต้องให้ความสำคัญกับการเสริมสร้างความเข้มแข็งจากภายในให้สามารถเติบโตต่อไปได้อย่างมั่นคง ท่ามกลางความผันแปรที่เกิดขึ้นรอบด้าน และคำนึงถึงผลประโยชน์ของประเทศทั้งทางเศรษฐกิจ สังคมและสิ่งแวดล้อมอย่างยั่งยืน

ในการกำหนดทิศทางของแผนพัฒนาฯ ฉบับที่ ๑๓ ให้ประเทศสามารถก้าวข้ามความท้าทายต่างๆ เพื่อให้ “ประเทศไทยมีความมั่นคง มั่งคั่ง ยั่งยืน เป็นประเทศพัฒนาแล้ว ด้วยการพัฒนาตามหลักปรัชญาของเศรษฐกิจพอเพียง” ตามเจตนารมณ์ของยุทธศาสตร์ชาติ ได้อาศัยหลักการและแนวคิด ๔ ประการ ดังนี้

๑. หลักปรัชญาของเศรษฐกิจพอเพียง
๒. การสร้างความสามารถในการ
๓. เป้าหมายการพัฒนาอย่างยั่งยืนของสหประชาชาติ
๔. การพัฒนาเศรษฐกิจชีวภาพ เศรษฐกิจหมุนเวียน เศรษฐกิจสีเขียว

เพื่อถ่ายทอดเป้าหมายหลักไปสู่ภาพของการขับเคลื่อนที่ชัดเจนในลักษณะของวาระการพัฒหน้าที่เอื้อให้เกิดการทำงานร่วมกันของหลายหน่วยงานและหลายภาคส่วนในการผลักดันการพัฒนาเรื่องใดเรื่องหนึ่งให้เกิดผลได้อย่างเป็นรูปธรรม แผนพัฒนาฯ ฉบับที่ ๑๓ จึงได้กำหนดจุดหมายการพัฒนา จำนวน ๑๓ หมุดหมาย ซึ่งเป็นการบ่งบอกถึงสิ่งที่ประเทศไทยปรารถนาจะ “เป็น” หรือมุ่งหวังจะ “มี” เพื่อสะท้อนประเด็นการพัฒนาที่มีลำดับความสำคัญสูงต่อการพลิกโฉมประเทศไทยสู่ “สังคมก้าวหน้า เศรษฐกิจสร้างมูลค่าอย่างยั่งยืน” โดยหมุดหมายทั้ง ๑๓ ประการ แบ่งออกได้เป็น ๔ มิติ ดังนี้

#### ๑. มิติภาคการผลิตและบริการเป้าหมาย ประกอบไปด้วย

- หมุดหมายที่ ๑ ไทยเป็นประเทศชั้นนำด้านสินค้าเกษตรและเกษตรแปรรูปมูลค่าสูง
- หมุดหมายที่ ๒ ไทยเป็นจุดหมายของการท่องเที่ยวที่เน้นคุณภาพและความยั่งยืน
- หมุดหมายที่ ๓ ไทยเป็นฐานการผลิตยานยนต์ไฟฟ้าที่สำคัญของโลก
- หมุดหมายที่ ๔ ไทยเป็นศูนย์กลางทางการแพทย์และสุขภาพมูลค่าสูง
- หมุดหมายที่ ๕ ไทยเป็นประตูการค้าการลงทุนและยุทธศาสตร์ทางโลจิสติกส์ที่สำคัญของ

ภูมิภาค

- หมุดหมายที่ ๖ ไทยเป็นศูนย์กลางอุตสาหกรรมอิเล็กทรอนิกส์อัจฉริยะและอุตสาหกรรม

ดิจิทัลของอาเซียน

#### ๒. มิติโอกาสและความเสมอภาคทางเศรษฐกิจและสังคม ประกอบไปด้วย

หมุดหมายที่ ๗ ไทยมีวิสาหกิจขนาดกลางและขนาดย่อมที่เข้มแข็ง มีศักยภาพสูง และสามารถแข่งขันได้

- หมุดหมายที่ ๘ ไทยมีพื้นที่และเมืองอัจฉริยะที่น่าอยู่ ปลอดภัย เติบโตได้อย่างยั่งยืน

- หมุดหมายที่ ๙ ไทยมีความยากจนข้ามรุ่นลดลง และมีความคุ้มครองทางสังคมที่เพียงพอ

เหมาะสม

๓. มิติความยั่งยืนของทรัพยากรธรรมชาติและสิ่งแวดล้อม

หมวดหมู่ที่ ๑๐ ไทยมีเศรษฐกิจหมุนเวียนและสังคมคาร์บอนต่ำ

หมวดหมู่ที่ ๑๑ ไทยสามารถลดความเสี่ยงและผลกระทบจากภัยธรรมชาติและการเปลี่ยนแปลงสภาพภูมิอากาศ

๔. มิติปัจจัยผลักดันการพลิกโฉมประเทศ

หมวดหมู่ที่ ๑๒ ไทยมีกำลังคนสมรรถนะสูง มุ่งเรียนรู้อย่างต่อเนื่อง ตอบโจทย์การพัฒนาแห่งอนาคต

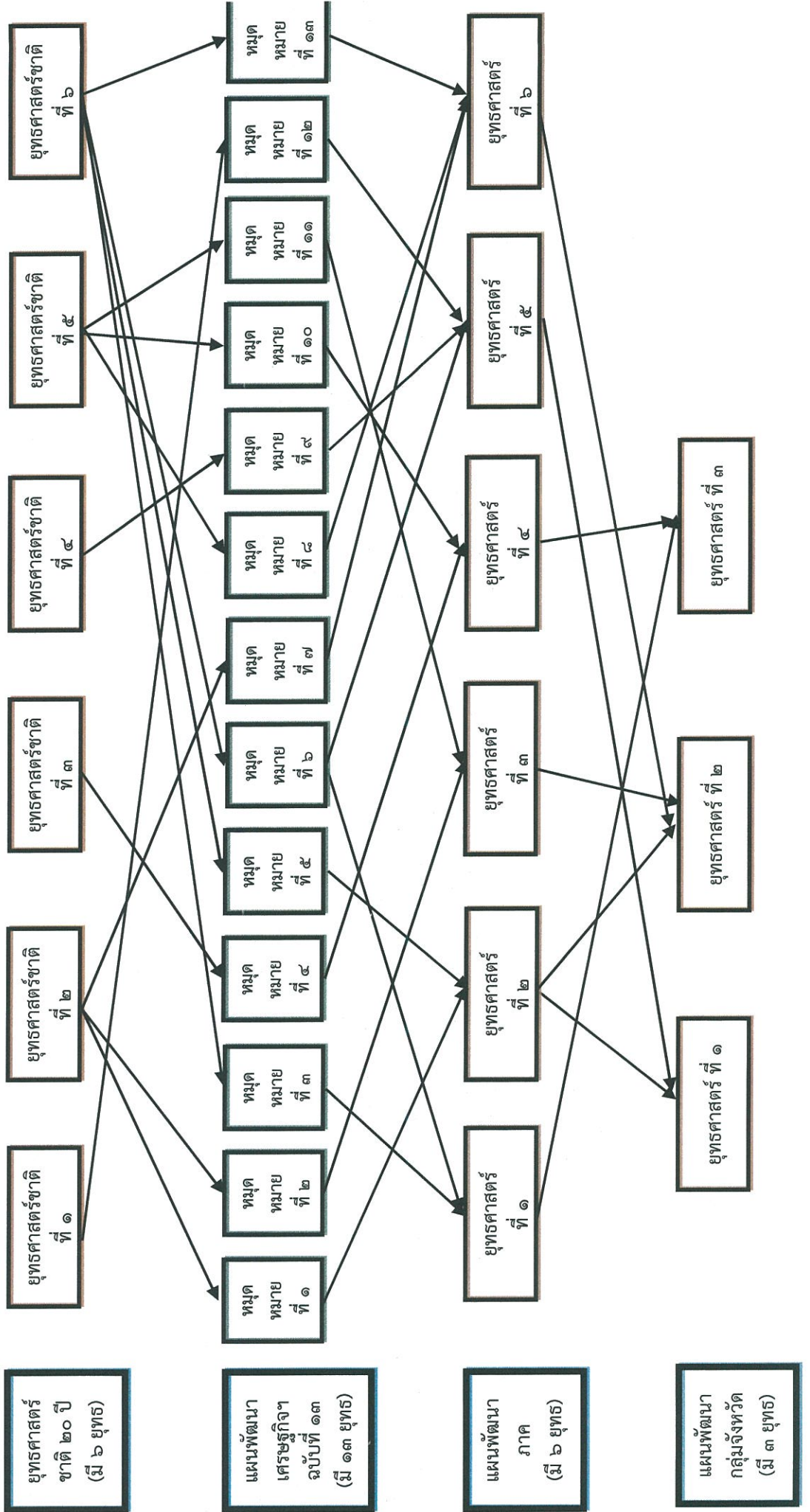
หมวดหมู่ที่ ๑๓ ไทยมีภาครัฐที่ทันสมัย มีประสิทธิภาพ และตอบโจทย์ประชาชน

ความเชื่อมโยงระหว่างหมวดหมู่การพัฒนา กับเป้าหมายหลักแสดงไว้ในแผนภาพที่ ๓.๑ โดยหมวดหมู่การพัฒนาที่กำหนดขึ้นเป็นประเด็นที่มีลักษณะเชิงบูรณาการที่ครอบคลุมการพัฒนาตั้งแต่ในระดับต้นน้ำจนถึงปลายน้ำ และสามารถนำไปสู่ผลพัฒนาทั้งในมิติเศรษฐกิจ สังคม ทรัพยากรธรรมชาติและสิ่งแวดล้อมไปพร้อมๆ กัน ทำให้หมวดหมู่แต่ละประการสามารถสนับสนุนเป้าหมายหลักได้มากกว่าหนึ่งข้อ นอกจากนี้การพัฒนาภายใต้แต่ละหมวดหมู่ไม่ได้แยกขาดจากกัน แต่มีการสนับสนุนหรือเอื้อประโยชน์ซึ่งกันและกัน

แผนภาพที่ ๓.๑ ความเชื่อมโยงระหว่างหมวดหมู่การพัฒนา กับเป้าหมายหลัก



ความเชื่อมโยงของยุทธศาสตร์ในภาพรวม

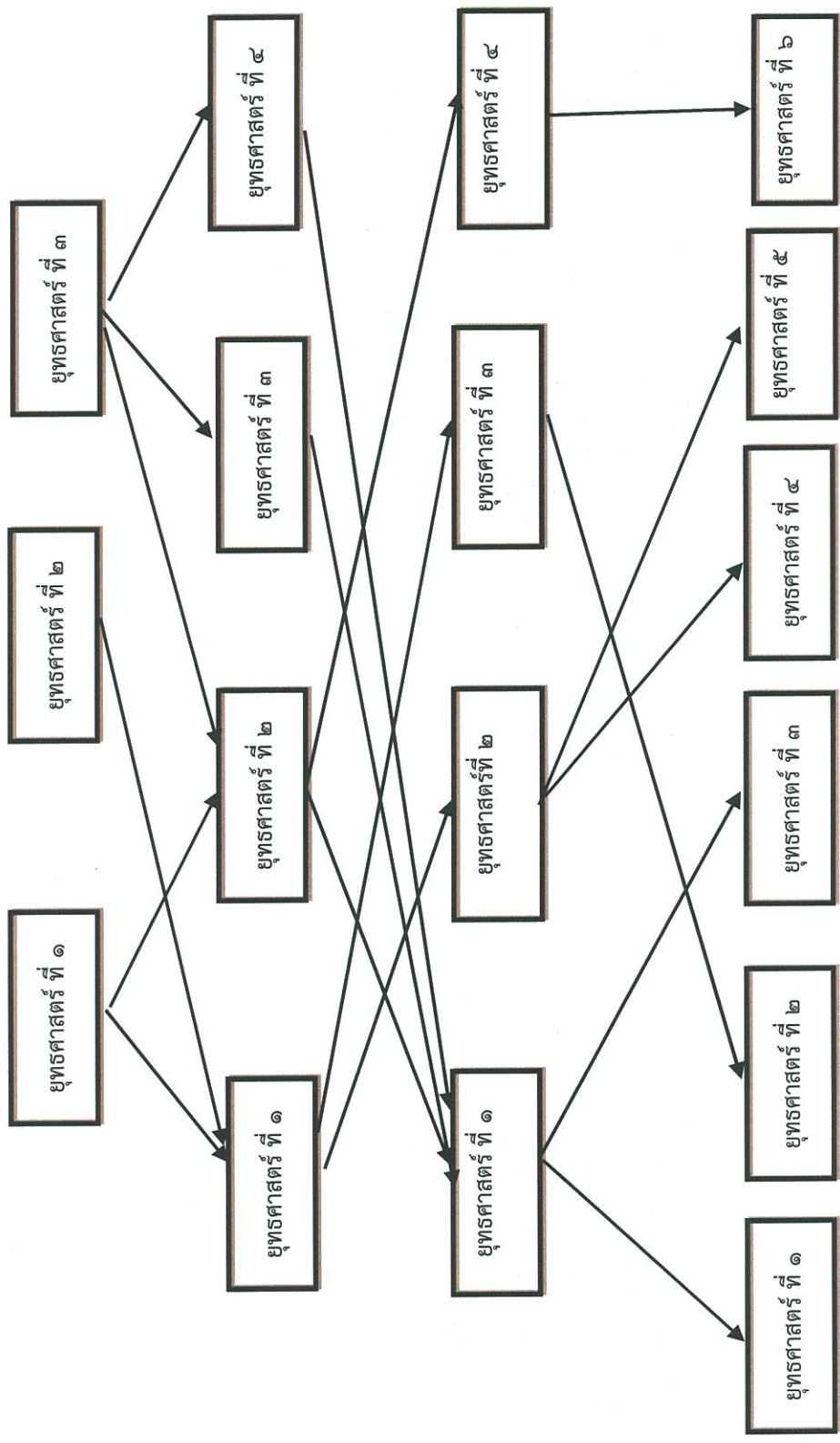


แผนพัฒนา  
กลุ่มจังหวัด  
(มี ๓ ยุทธ)

แผนพัฒนา  
จังหวัด  
(มี ๔ ยุทธ)

ยุทธศาสตร์  
การพัฒนาของ  
อปท.  
ในเขตจังหวัด  
(มี ๔ ยุทธ)

ยุทธศาสตร์  
การพัฒนา  
อปท.  
ไทยเจริญ  
(มี ๖ ยุทธ)





ตารางยุทธศาสตร์ต่างๆ

|                                                             |                                                                                                     |                                                            |                                                                                                     |                                                                                                                                                   |                                                                                               |                                                        |
|-------------------------------------------------------------|-----------------------------------------------------------------------------------------------------|------------------------------------------------------------|-----------------------------------------------------------------------------------------------------|---------------------------------------------------------------------------------------------------------------------------------------------------|-----------------------------------------------------------------------------------------------|--------------------------------------------------------|
| <p>ยุทธศาสตร์ อปท.<br/>(อปท.ไทยเจริญ)<br/>พ.ศ.๒๕๖๖-๒๕๗๐</p> | <p>ยุทธศาสตร์ อปท. ในเขต<br/>จังหวัดบุรีรัมย์<br/>(พ.ศ.๒๕๖๖-๒๕๗๐)</p>                               | <p>ยุทธศาสตร์<br/>จังหวัดบุรีรัมย์<br/>(พ.ศ.๒๕๖๖-๒๕๗๐)</p> | <p>แผนพัฒนากลุ่มจังหวัด<br/>(พ.ศ.๒๕๖๖-๒๕๗๐)</p>                                                     | <p>ร่างแนวทางการพัฒนา<br/>ภาคตะวันออกเฉียงเหนือ<br/>(พ.ศ.๒๕๖๖-๒๕๗๐)</p>                                                                           | <p>แผนเศรษฐกิจ<br/>ฉบับที่ ๑๓<br/>(พ.ศ.๒๕๖๖-๒๕๗๐)</p>                                         | <p>ยุทธศาสตร์ชาติ<br/>๒๐ ปี<br/>(พ.ศ.๒๕๖๑-๒๕๘๐)</p>    |
| <p>ารพัฒนาด้าน<br/>สร้างพื้นฐาน</p>                         | <p>๑. เมืองน่าอยู่และคุณภาพ<br/>ชีวิตที่ดี</p>                                                      | <p>๑. ด้านเศรษฐกิจ</p>                                     | <p>๑. การพัฒนาขีด<br/>ความสามารถในการ<br/>แข่งขันเกษตรอุตสาหกรรม<br/>และการแปรรูป</p>               | <p>๑. พัฒนาและยกระดับ<br/>ภาคกลางไปสู่การเป็นฐาน<br/>อุตสาหกรรมขั้นสูงที่ใช้<br/>เทคโนโลยีและ<br/>นวัตกรรมที่สามารถ<br/>ออกแบบและพัฒนาขึ้นเอง</p> | <p>หมวดหมายที่ ๑ ไทยเป็น<br/>ประเทศชั้นนำด้านสินค้า<br/>เกษตรและเกษตรแปรรูป<br/>มูลค่าสูง</p> | <p>๑. ด้านความมั่นคง</p>                               |
| <p>ารพัฒนาด้าน<br/>ธุรกิจ</p>                               | <p>๒. การพัฒนาอุตสาหกรรม<br/>ที่เกี่ยวข้อง การ<br/>ท่องเที่ยว การค้าชายแดน<br/>และผลิตภัณฑ์ใหม่</p> | <p>๒. ด้านสังคมและคุณภาพ<br/>ชีวิต</p>                     | <p>๒. การพัฒนาอุตสาหกรรม<br/>ที่เกี่ยวข้อง การ<br/>ท่องเที่ยว การค้าชายแดน<br/>และผลิตภัณฑ์ใหม่</p> | <p>๒. พัฒนาและยกระดับ<br/>ภาคกลางไปสู่การเป็น<br/>แหล่งเกษตรสมัยใหม่และ<br/>ศูนย์รวบรวมและ<br/>กระจายสินค้าเกษตรของ<br/>ประเทศ</p>                | <p>หมวดหมายที่ ๒ ไทยเป็น<br/>จุดหมายของการท่องเที่ยว<br/>ที่เน้นคุณภาพและความ<br/>ยั่งยืน</p> | <p>๒. ด้านการสร้าง<br/>ความสามารถในการ<br/>แข่งขัน</p> |

(ต่อ)

|                                                                   |                                                             |                                                   |                                         |                                                                                               |                                                                                                  |                                                                        |
|-------------------------------------------------------------------|-------------------------------------------------------------|---------------------------------------------------|-----------------------------------------|-----------------------------------------------------------------------------------------------|--------------------------------------------------------------------------------------------------|------------------------------------------------------------------------|
| ยุทธศาสตร์ อปท.<br>(อปท.ไทยเจริญ)<br>พ.ศ.๒๕๖๖-๒๕๗๐                | ยุทธศาสตร์ อปท.ในเขต<br>จังหวัดบุรีรัมย์<br>(พ.ศ.๒๕๖๖-๒๕๗๐) | ยุทธศาสตร์<br>จังหวัดบุรีรัมย์<br>(พ.ศ.๒๕๖๖-๒๕๗๐) | แผนพัฒนากลุ่มจังหวัด<br>(พ.ศ.๒๕๖๖-๒๕๗๐) | ร่างแนวทางการพัฒนา<br>ภาคตะวันออกเฉียงเหนือ<br>(พ.ศ.๒๕๖๖-๒๕๗๐)                                | แผนเศรษฐกิจ<br>ฉบับที่ ๑๓<br>(พ.ศ.๒๕๖๖-๒๕๗๐)                                                     | ยุทธศาสตร์ชาติ<br>๒๐ ปี<br>(พ.ศ.๒๕๖๑-๒๕๘๐)                             |
| ยุทธศาสตร์การพัฒนา<br>สังคมและคุณภาพชีวิต                         | ๓.การพัฒนาเกษตรกรรม<br>และอุตสาหกรรม                        | ๓.ด้านทรัพยากรธรรมชาติและ<br>สิ่งแวดล้อม          | ๓. ยกระดับการพัฒนา<br>คุณภาพชีวิต       | ๓. พัฒนาแหล่งท่องเที่ยว<br>สำคัญและแหล่งท่องเที่ยว<br>ชุมชนให้เข้าสู่ตลาด<br>ท่องเที่ยวคุณภาพ | หมายเหตุที่ ๓ ไทยเป็น<br>ฐานการผลิตยานยนต์ไฟฟ้า<br>ที่สำคัญของโลก                                | ๓. ด้านการพัฒนาและ<br>เสริมสร้างศักยภาพ<br>ทรัพยากรมนุษย์              |
| ยุทธศาสตร์การพัฒนา<br>การศึกษา ศาสนา<br>วัฒนธรรม และการ<br>เที่ยว | ๔. การพัฒนาขีดสมรรถนะ<br>องค์กร                             | ๔.ด้านรักษาความมั่นคง<br>และความสงบ               |                                         | ๔. พัฒนาภาคกลางเป็น<br>ศูนย์กลางทางการแพทย์<br>และสุขภาพมูลค่าสูง                             | หมายเหตุที่ ๔ ไทยเป็น<br>ศูนย์กลางทางการแพทย์<br>และสุขภาพมูลค่าสูง                              | ๔. ด้านการสร้างโอกาส<br>และความเสมอภาคทาง<br>สังคม                     |
| ยุทธศาสตร์การพัฒนา<br>ทรัพยากรธรรมชาติและ<br>สิ่งแวดล้อม          |                                                             |                                                   |                                         | ๕. พัฒนาการผลิตกำลังคน<br>ใหม่ทักษะรองรับ<br>อุตสาหกรรมและบริการ<br>แห่งอนาคต                 | หมายเหตุที่ ๕ ไทยเป็น<br>ประตูการค้าการลงทุนและ<br>ยุทธศาสตร์ทางโลจิสติกส์ที่<br>สำคัญของภูมิภาค | ๕. ด้านการสร้างการเติบโต<br>บนคุณภาพชีวิตที่เป็นมิตร<br>กับสิ่งแวดล้อม |

(ต่อ)

| ยุทธศาสตร์ อปท.<br>(อปท.ไทยเจริญ)<br>พ.ศ.๒๕๖๖-๒๕๗๐ | ยุทธศาสตร์ อปท.ในเขต<br>จังหวัดบุรีรัมย์<br>(พ.ศ.๒๕๖๖-๒๕๗๐) | ยุทธศาสตร์<br>จังหวัดบุรีรัมย์<br>(พ.ศ.๒๕๖๖-๒๕๗๐) | แผนพัฒนากลุ่มจังหวัด<br>(พ.ศ.๒๕๖๖-๒๕๗๐) | ร่างแนวทางการพัฒนา<br>ภาคตะวันออกเฉียงเหนือ<br>(พ.ศ.๒๕๖๖-๒๕๗๐)                                                                                   | แผนเศรษฐกิจ<br>ฉบับที่ ๑๓<br>(พ.ศ.๒๕๖๖-๒๕๗๐)                                                 | ยุทธศาสตร์ชาติ<br>๒๐ ปี<br>(พ.ศ.๒๕๖๑-๒๕๘๐)           |
|----------------------------------------------------|-------------------------------------------------------------|---------------------------------------------------|-----------------------------------------|--------------------------------------------------------------------------------------------------------------------------------------------------|----------------------------------------------------------------------------------------------|------------------------------------------------------|
| ยุทธศาสตร์การพัฒนา<br>การเมือง การบริหาร           |                                                             |                                                   |                                         | ๖. พัฒนาเมือง เขตเศรษฐกิจพิเศษชายแดน และเมืองชายแดน รวมทั้งพื้นที่ระเบียงเศรษฐกิจพิเศษภาคกลาง-ตะวันตก ให้เอื้อต่อการพัฒนาเศรษฐกิจและสังคมในอนาคต | หมายเหตุที่ ๖ ไทยเป็นศูนย์กลางอุตสาหกรรมอิเล็กทรอนิกส์อัจฉริยะและอุตสาหกรรมดิจิทัลของอาเซียน | ๖. ด้านการปรับสมดุลและพัฒนาระบบการบริหารจัดการภาครัฐ |
|                                                    |                                                             |                                                   |                                         |                                                                                                                                                  | หมายเหตุที่ ๗ ไทยมีวิสาหกิจขนาดกลางและขนาดย่อมที่เข้มแข็ง มีศักยภาพสูง และสามารถแข่งขันได้   |                                                      |
|                                                    |                                                             |                                                   |                                         |                                                                                                                                                  | หมายเหตุที่ ๘ ไทยมีพื้นที่และเมืองอัจฉริยะที่น่าอยู่ปลอดภัย เต็มไปด้วยยั่งยืน                |                                                      |
|                                                    |                                                             |                                                   |                                         |                                                                                                                                                  | หมายเหตุที่ ๙ ไทยมีความยากจนข้ามรุ่นลดลง และมีควบคุมครองทางสังคมที่เพียงพอ เหมาะสม           |                                                      |

(ต่อ)

|                                                    |                                                             |                                                   |                                               |                                                                |                                                                                                                     |                                            |
|----------------------------------------------------|-------------------------------------------------------------|---------------------------------------------------|-----------------------------------------------|----------------------------------------------------------------|---------------------------------------------------------------------------------------------------------------------|--------------------------------------------|
| ยุทธศาสตร์ อปท.<br>(อบต.ไทยเจริญ)<br>พ.ศ.๒๕๖๖-๒๕๗๐ | ยุทธศาสตร์ อปท.ในเขต<br>จังหวัดบุรีรัมย์<br>(พ.ศ.๒๕๖๖-๒๕๗๐) | ยุทธศาสตร์<br>จังหวัดบุรีรัมย์<br>(พ.ศ.๒๕๖๖-๒๕๗๐) | แผนพัฒนาภูมิคุ้มกันจังหวัด<br>(พ.ศ.๒๕๖๖-๒๕๗๐) | ร่างแนวทางการพัฒนา<br>ภาคตะวันออกเฉียงเหนือ<br>(พ.ศ.๒๕๖๖-๒๕๗๐) | แผนเศรษฐกิจ<br>ฉบับที่ ๑๓<br>(พ.ศ.๒๕๖๖-๒๕๗๐)<br><br>หมุดหมายที่ ๑๐ ไทยมี<br>เศรษฐกิจหมุนเวียนและ<br>สังคมคาร์บอนต่ำ | ยุทธศาสตร์ชาติ<br>๒๐ ปี<br>(พ.ศ.๒๕๖๑-๒๕๘๐) |
|                                                    |                                                             |                                                   |                                               |                                                                | หมุดหมายที่ ๑๑ ไทย<br>สามารถลดความเสียหายและ<br>ผลกระทบจากภัยธรรมชาติ<br>และการเปลี่ยนแปลง<br>สภาพภูมิอากาศ         |                                            |
|                                                    |                                                             |                                                   |                                               |                                                                | หมุดหมายที่ ๑๒ ไทยมี<br>กำลังคนสมรรถนะสูง มุ่ง<br>เรียนรู้อย่างต่อเนื่อง ตอบ<br>โจทย์การพัฒนา<br>แห่งอนาคต          |                                            |
|                                                    |                                                             |                                                   |                                               |                                                                | หมุดหมายที่ ๑๓ ไทยมี<br>ภาครัฐที่ทันสมัย มี<br>ประสิทธิภาพ และตอบ<br>โจทย์ประชาชน                                   |                                            |

๓) แผนพัฒนาภาค/แผนพัฒนากลุ่มจังหวัด/แผนพัฒนาจังหวัด(พ.ศ.๒๕๖๐-๒๕๖๕) รายละเอียดแก้ไขใหม่  
ดังนี้

๓) แผนพัฒนาภาค/แผนพัฒนากลุ่มจังหวัด/แผนพัฒนาจังหวัด  
แผนพัฒนาภาคตะวันออกเฉียงเหนือ (พ.ศ.๒๕๖๖-๒๕๗๐)

**๑. สถานการณ์และผลการพัฒนาภาค**

**๑.๑ ด้านเศรษฐกิจ**

๑.๑.๑ อัตราการเติบโตและขนาดเศรษฐกิจของภาคมีแนวโน้มลดลงเมื่อเทียบกับประเทศ

๑.๑.๒ ภาคบริการและภาคอุตสาหกรรมมีบทบาทเป็นฐานรายได้ใหม่

๑.๑.๓ การลงทุนใหม่ในภาคมีน้อยส่งผลให้การเติบโตทางเศรษฐกิจต่ำกว่าเป้าหมายที่กำหนด

๑.๑.๔ รายได้เฉลี่ยต่อประชากรเพิ่มขึ้นในอัตราที่ต่ำกว่าการเพิ่มขึ้นของรายได้เฉลี่ยของคนทั้ง

ประเทศ

๑.๑.๕ เศรษฐกิจกระจุกตัวเฉพาะเมืองหลักที่เป็นศูนย์กลางทางเศรษฐกิจเกิดความเหลื่อมล้ำ  
ระหว่างเมืองภายในภาค

**๑.๒ การเกษตร**

๑.๒.๑ มีบทบาทเป็นแหล่งผลิตพืชเศรษฐกิจหลักของประเทศแต่เป็นพืชเชิงเดี่ยวพึ่งพาน้ำฝน  
ได้รับผลกระทบจากการเปลี่ยนแปลงสภาพภูมิอากาศ ผลิตภาพต่ำ ในขณะที่เกษตรอินทรีย์และเกษตรปลอดภัยมี  
แนวโน้มเพิ่มขึ้น

๑.๒.๒ มีพื้นที่ทำการเกษตรมากที่สุดแต่ส่วนใหญ่เป็นเกษตรกรรายย่อย พื้นที่ถือครองทำ  
การเกษตรต่อครัวเรือนมากกว่าค่าเฉลี่ยประเทศ

๑.๒.๓ การเพิ่มพื้นที่ชลประทานมีข้อจำกัดด้านกายภาพไม่สามารถพัฒนาโครงการขนาดใหญ่  
เพื่อเพิ่มปริมาณการกักเก็บให้เพียงพอต่อการเพาะปลูกตลอดปี

**๑.๓ อุตสาหกรรม**

๑.๓.๑ อุตสาหกรรมส่วนใหญ่เป็นอุตสาหกรรมดั้งเดิมแปรรูปสินค้าเกษตรขั้นต้น เพื่อส่งออกไป  
เพิ่มมูลค่าในพื้นที่อื่นและมีสัดส่วนลดลงอย่างต่อเนื่องเมื่อเทียบกับประเทศ

**๑.๔ การค้าส่งค้าปลีก**

๑.๔.๑ การค้าส่งค้าปลีกในระดับพื้นที่กำลังเผชิญกับการแข่งขันจากการค้าปลีกสมัยใหม่

**๑.๕ การค้าชายแดน**

๑.๕.๑ การค้าชายแดนขยายตัวอย่างก้าวกระโดดแต่ขาดความเชื่อมโยงกับห่วงโซ่การผลิตภายใน  
ภาค สินค้าส่วนใหญ่มาจากนอกภาค

๑.๕.๒ สินค้าส่งออกส่วนใหญ่เป็นสินค้าเกษตร สินค้าอุปโภคบริโภคและอุปกรณ์อิเล็กทรอนิกส์  
จากนอกภาค

๑.๕.๓ ด้านมุกดาหาร นครพนม และหนองคายมีบทบาทเป็นประตูการค้าที่สำคัญในการ  
เชื่อมโยงกับเวียดนามและจีนตอนใต้

**๑.๖ การท่องเที่ยว**

๑.๖.๑ การแพร่ระบาดของโรคติดเชื้อไวรัสโคโรนา ๒๐๑๙ (COVID-๑๙) ส่งผลกระทบต่อ  
การท่องเที่ยวในภาค

๑.๖.๒ แหล่งท่องเที่ยวมีหลากหลายแต่ส่วนใหญ่อยู่ห่างไกลและมีข้อจำกัดในการพัฒนา

๑.๖.๔ อีสานล่างเป็นจุดหมายของนักท่องเที่ยวจากนอกภาค เนื่องจากมีแหล่งท่องเที่ยวที่มีชื่อเสียงและไม่ไกลจากกรุงเทพฯ

๑.๖.๕ การท่องเที่ยวยังขาดกิจกรรมและสินค้าที่ดึงดูดให้นักท่องเที่ยวใช้จ่ายและใช้เวลาท่องเที่ยวให้นานขึ้น

๑.๖.๖ การท่องเที่ยวขยายตัวในเมืองหลักที่มีความพร้อมด้านโครงสร้างพื้นฐานและสิ่งอำนวยความสะดวกมากกว่าเมืองรอง

### ๑.๗ เศรษฐกิจระดับครัวเรือน

๑.๗.๑ ครัวเรือนส่วนใหญ่พึ่งพิงรายได้หลักจากภาคเกษตรเพียงอย่างเดียวมีความเสี่ยงต่อความมั่นคงด้านรายได้

๑.๗.๒ ความไม่แน่นอนของรายได้จากภาคเกษตรมีผลต่อภาระหนี้สินครัวเรือน

## ๒) ด้านสังคม

### ๒.๑ ประชากร

๒.๑.๑ ประชากรมีมากเป็น ๑ ใน ๓ ของประเทศแต่กระจุกตัวในเมืองใหญ่ ในขณะที่อัตราการเพิ่มประชากรลดลงมากกว่าประเทศแนวโน้มนำเกิดปัญหาอัตราพึ่งพิงสูง

๒.๑.๒ การเตรียมความพร้อมเข้าสู่สังคมผู้สูงอายุยังเน้นการช่วยเหลือด้านสวัสดิการมากกว่าการเพิ่มศักยภาพและพัฒนาคุณภาพชีวิตให้พึ่งตนเอง

๒.๑.๓ การเปลี่ยนแปลงพื้นที่ชุมชนชนบทเมืองมีผลต่อพฤติกรรมการบริโภคสร้างโอกาสในการประกอบอาชีพและผลิตสินค้าใหม่ๆมากขึ้น

### ๒.๒ แรงงาน

๒.๒.๑ แรงงานภาคเกษตรเปลี่ยนไปสู่ภาคบริการมากขึ้นในขณะที่มีพื้นฐานความรู้ระดับประถมศึกษา ส่วนแรงงานฝีมือมีแนวโน้มเพิ่มมากขึ้นแต่ยังมีน้อยเสี่ยงต่อการปรับการผลิตภาคไปสู่สินค้ามูลค่าเพิ่มสูง

### ๒.๓ การศึกษา

๒.๓.๑ มีสถาบันการศึกษาครอบคลุมทุกพื้นที่และมีบทบาทในการขับเคลื่อนการพัฒนาเชิงพื้นที่มากขึ้น

๒.๓.๒ คนอยู่ในระบบการศึกษาภาคบังคับนานขึ้น ในขณะที่การศึกษาผ่านระบบออนไลน์เป็นทางเลือกในอนาคต

๒.๓.๓ ผลคะแนน O-NET อยู่ในเกณฑ์ต่ำกว่าประเทศเนื่องจากขาดโอกาสในการเข้าถึงแหล่งเรียนรู้เสริมนอกหลักสูตร

### ๒.๔ สาธารณสุข

๒.๔.๑ สถานบริการสาธารณสุขครอบคลุมทุกพื้นที่แต่ยังมีความเหลื่อมในแต่ละพื้นที่

๒.๔.๒ โรคพยาธิใบไม้ตับยังเป็นปัญหาสำคัญในพื้นที่เนื่องจากพฤติกรรมบริโภคอาหารดิบไม่เปลี่ยนแปลง

๒.๔.๓ ยังมีปัญหาความพร้อมของมารดาในช่วงตั้งครรภ์ที่ส่งผลต่อเขาว์ปัญญาของเด็ก

### ๒.๕ สัตว์สวนคนจน

๒.๕.๑ สัตว์สวนคนจนมีแนวโน้มลดลงแต่ยังอยู่ในระดับสูงเมื่อเทียบกับภาพรวมทั้งประเทศ

### ก) ด้านทรัพยากรธรรมชาติ สิ่งแวดล้อม และภัยพิบัติ

#### ก.๑ ทรัพยากรธรรมชาติและสิ่งแวดล้อม

ก.๑.๑ นโยบายส่งเสริมการปลูกไม้มีค่ามีผลให้พื้นที่ป่าไม้เพิ่มขึ้น

ก.๑.๒ ปริมาณกักเก็บน้ำในเขื่อนขนาดใหญ่ถึงแม้ว่ามีแนวโน้มเพิ่มขึ้นแต่ยังไม่เพียงพอต่อความต้องการใช้น้ำเพื่อการเกษตรตลอดทั้งปี

ก.๑.๓ คุณภาพน้ำในแหล่งธรรมชาติได้รับผลกระทบจากการเติบโตของเมืองและการผลิตทางการเกษตร

ก.๑.๔ แนวโน้มการใช้เทคโนโลยีชีวภาพในการจัดการขยะมูลฝอยมีมากขึ้น

#### ก.๒ ภัยพิบัติ

ก.๒.๑ ปัญหาหมอกควันมีแนวโน้มเกิดขึ้นเป็นประจำทุกปีมีสาเหตุจากไฟป่าและกิจกรรมการผลิตภาคเกษตร

ก.๒.๒ การเปลี่ยนแปลงสภาพภูมิอากาศมีผลต่อภัยพิบัติภัยแล้งและน้ำท่วม

## ๒. ผลการพัฒนาภาคในช่วงที่ผ่านมา

การขับเคลื่อนการพัฒนาภาคตะวันออกเฉียงเหนือ ในช่วง ๓ ปีแรกของแผนพัฒนาฯ ฉบับที่ ๑๒ โดยใช้แผนพัฒนาภาคตะวันออกเฉียงเหนือ เป็นกรอบในการจัดทำแผนงานโครงการภายใต้แผนงานบูรณาการพัฒนาระดับภาค แผนพัฒนากลุ่มจังหวัดและจังหวัด รวมถึงการดำเนินงานตามภารกิจปกติของกระทรวงและหน่วยงานที่เกี่ยวข้อง เพื่อดำเนินการในพื้นที่ให้สอดคล้องเชื่อมโยงกับประเด็นการพัฒนาภาค และร่วมกันขับเคลื่อนการพัฒนาภาคตะวันออกเฉียงเหนือ สู่เป้าหมายการพัฒนาให้ภาคตะวันออกเฉียงเหนือศูนย์กลางเศรษฐกิจของอนุภูมิภาคแม่น้ำโขง ประกอบด้วย ๖ ยุทธศาสตร์ ดังนี้

๑. ยุทธศาสตร์ที่ ๑ บริหารจัดการน้ำให้เพียงพอต่อการพัฒนาเศรษฐกิจและคุณภาพชีวิตอย่างยั่งยืน

๑.๑ การพัฒนาแหล่งน้ำเดิมและแหล่งน้ำธรรมชาติ เพื่อเพิ่มประสิทธิภาพการกักเก็บน้ำ

๑.๒ การพัฒนาระบบส่งและกระจายน้ำ

๑.๓ การบริหารจัดการน้ำแบบบูรณาการเชิงลุ่มน้ำทั้งระบบ

๒. ยุทธศาสตร์ที่ ๒ การแก้ปัญหาความยากจนและพัฒนาคุณภาพชีวิตผู้มีรายได้น้อยเพื่อลดความเหลื่อมล้ำทางสังคม

๒.๑ การพัฒนาอาชีพและคุณภาพชีวิตผู้มีรายได้น้อย

๒.๒ การพัฒนาระบบป้องกันและควบคุมโรคพยาธิใบไม้ตับและมะเร็งท่อน้ำดี

๒.๓ การพัฒนาโภชนาการแม่และเด็ก

๓. ยุทธศาสตร์ที่ ๓ สร้างความเข้มแข็งฐานเศรษฐกิจภายในควบคุมกับการแก้ปัญหาทรัพยากรธรรมชาติและสิ่งแวดล้อม

๓.๑ การเพิ่มศักยภาพการผลิตข้าวหอมมะลิทุ่งกุลาร้องไห้สู่มาตรฐานเกษตรอินทรีย์

๓.๒ การส่งเสริมการปรับเปลี่ยนการผลิตสินค้าเกษตรไปสู่สินค้าชนิดใหม่ตามศักยภาพพื้นที่

๓.๓ การส่งเสริมและพัฒนาเศรษฐกิจฐานชีวภาพ(Bioeconomy)

๓.๔ โครงสร้างเศรษฐกิจปรับตัวไปสู่ภาคอุตสาหกรรมและบริการ

๓.๕ ภาคเป็นศูนย์กลางในการให้บริการสาธารณสุขกับประเทศเพื่อนบ้าน

๓.๖ การอนุรักษ์และส่งเสริมการฟื้นฟูทรัพยากรป่าไม้

๔. ยุทธศาสตร์ที่ ๔ พัฒนาการท่องเที่ยวเชิงบูรณาการ
  - ๔.๑ การส่งเสริมกิจกรรมท่องเที่ยวใหม่ๆ เพื่อกระตุ้นการท่องเที่ยวในพื้นที่มากขึ้น
  - ๔.๒ การพัฒนาโครงสร้างพื้นฐานและสิ่งอำนวยความสะดวกเพื่อเชื่อมโยงเส้นทางระหว่างเมืองท่องเที่ยวหลักและเมืองรองเพิ่มขึ้น
๕. ยุทธศาสตร์ที่ ๕ ใช้โอกาสจากการพัฒนาโครงข่ายคมนาคมขนส่งที่เชื่อมโยงพื้นที่เศรษฐกิจหลักภาคกลางและพื้นที่เขตพัฒนาพิเศษภาคตะวันออก (EEC) เพื่อพัฒนาเมืองและพื้นที่เศรษฐกิจใหม่ๆของภาค
  - ๕.๑ การเพิ่มขีดความสามารถในการให้บริการขนส่งทางอากาศ
  - ๕.๒ การเชื่อมโยงระวางเมืองหลักและระหว่างฐานการผลิตหลักของประเทศ
  - ๕.๓ การพัฒนาเมืองชายแดนเพื่อรองรับการพัฒนาเป็นเขตเศรษฐกิจพิเศษชายแดนของประเทศ
๖. ยุทธศาสตร์ที่ ๖ พัฒนาความร่วมมือและใช้ประโยชน์จากข้อตกลงกับประเทศเพื่อนบ้านในการสร้างความเข้มแข็งทางเศรษฐกิจตามแนวชายแดนและแนวระเบียงเศรษฐกิจ
  - ๖.๑ การพัฒนาเขตพัฒนาเศรษฐกิจพิเศษในพื้นที่หนองคาย มุกดาหาร และนครพนม
  - ๖.๒ การค้าชายแดนมีความสำคัญมากขึ้นต่อการเติบโตทางเศรษฐกิจของภาค
  - ๖.๓ การก่อสร้างสะพานมิตรภาพไทย-สปป.ลาว แห่งที่ ๕ ณ จังหวัดบึงกาฬ

### ๓. กรอบทิศทางการพัฒนาภาค

๓.๑ บทบาทของภาค ภาคตะวันออกเหนือเป็นฐานการผลิตการเกษตรทั้งข้าว อ้อยโรงงาน มันสำปะหลัง และเป็นแหล่งผลิตข้าวหอมมะลิที่ดีที่สุดของประเทศ รวมทั้งมีทำเลที่ตั้งที่มีศักยภาพเหมาะสมกับการเชื่อมโยงทั้งในประเทศและประเทศเพื่อนบ้าน

#### ๓.๒ ทิศทางการพัฒนาภาค “ศูนย์กลางเศรษฐกิจของอนุภูมิภาคแม่น้ำโขง”

##### ๓.๓ เป้าหมายรวม

- ๓.๓.๑ อัตราการเจริญเติบโตทางเศรษฐกิจของภาคตะวันออกเฉียงเหนือขยายตัวเพิ่มขึ้น
- ๓.๓.๒ สัมประสิทธิ์ความไม่เสมอภาคในการกระจายรายได้ของภาคตะวันออกเฉียงเหนือลดลง

### ๔. แนวทางการพัฒนา

- ๔.๑ พัฒนาภาคเกษตรไปสู่เกษตรสมัยใหม่เพื่อต่อยอดไปสู่เศรษฐกิจชีวภาพ
- ๔.๒ บริหารจัดการน้ำให้เพียงพอเพื่อรองรับการพัฒนา
- ๔.๓ พัฒนาผลิตภัณฑ์พื้นถิ่นไปสู่มาตรฐานสากลเพื่อสร้างเศรษฐกิจในชุมชน
- ๔.๔ พัฒนาเมือง เขตเศรษฐกิจพิเศษและเมืองชายแดน รวมทั้งพื้นที่ระเบียงเศรษฐกิจภาคตะวันออกเฉียงเหนือให้เป็นพื้นที่เศรษฐกิจหลักของภาค
- ๔.๕ พัฒนาแหล่งท่องเที่ยวสำคัญและแหล่งท่องเที่ยวชุมชนให้ได้มาตรฐาน
- ๔.๖ ยกระดับคุณภาพชีวิตให้ได้มาตรฐานและแก้ปัญหาความยากจนให้กับผู้มีรายได้น้อยเพื่อลดความเหลื่อมล้ำทางสังคม



แผนพัฒนากลุ่มจังหวัดภาคตะวันออกเฉียงเหนือตอนล่าง ๑ (พ.ศ. ๒๕๖๑-พ.ศ.๒๕๖๕)

รายละเอียดแก้ไขใหม่ ดังนี้

แผนพัฒนากลุ่มจังหวัดภาคตะวันออกเฉียงเหนือตอนล่าง ๑ (พ.ศ. ๒๕๖๖-พ.ศ.๒๕๗๐)

เป้าหมายการพัฒนา ศูนย์กลางของเกษตรอุตสาหกรรมผลิตภัณฑ์ใหม่ ท่องเที่ยวอารยธรรมขอม การค้าชายชายแดน และสังคมเป็นสุข

ตัวชี้วัดความสำเร็จตามเป้าหมายการพัฒนา

๑) อัตราการขยายตัวของผลิตภัณฑ์มวลรวมกลุ่มจังหวัด แบบปริมาณลูกโซ่เพิ่มขึ้น

ปี ๖๖ เพิ่มร้อยละ ๐.๒

ปี ๖๗ เพิ่มร้อยละ ๐.๒

ปี ๖๘ เพิ่มร้อยละ ๐.๒

ปี ๖๙ เพิ่มร้อยละ ๐.๒

ปี ๗๐ เพิ่มร้อยละ ๐.๒

เฉลี่ย ๕ ปี ร้อยละ ๐.๒

๒) รายได้จากการท่องเที่ยวเพิ่มขึ้น

ปี ๖๖ เพิ่มร้อยละ ๑.๐๐ จากปี ๖๓

ปี ๖๗ เพิ่มร้อยละ ๑.๒๕ จากปี ๖๔

ปี ๖๘ เพิ่มร้อยละ ๑.๕๐ จากปี ๖๕

ปี ๖๙ เพิ่มร้อยละ ๑.๗๕ จากปี ๖๖

ปี ๗๐ เพิ่มร้อยละ ๒.๐๐ จากปี ๖๗

๓) มูลค่าการจำหน่ายผลิตภัณฑ์ใหม่เพิ่มขึ้น

ปี ๖๖ เพิ่มร้อยละ ๑ จากปี ๖๓

ปี ๖๗ เพิ่มร้อยละ ๑.๒๕ จากปี ๖๔

ปี ๖๘ เพิ่มร้อยละ ๑.๕๐ จากปี ๖๕

ปี ๖๙ เพิ่มร้อยละ ๑.๗๕ จากปี ๖๖

ปี ๗๐ เพิ่มร้อยละ ๒.๐๐ จากปี ๖๗

๔) สัดส่วนคนยากจนลดลง

ปี ๖๖ ลดร้อยละ ๐.๕

ปี ๖๗ ลดร้อยละ ๑.๐

ปี ๖๘ ลดร้อยละ ๑.๕๐

ปี ๖๙ ลดร้อยละ ๒.๐๐

ปี ๗๐ ลดร้อยละ ๒.๕๐

## ประเด็นการพัฒนา

- ๑.การพัฒนาขีดความสามารถในการแข่งขันเกษตรอุตสาหกรรมและแปรรูป
- ๒.การพัฒนาอุตสาหกรรมการท่องเที่ยว การค้าชายแดน และผลิตภัณฑ์ใหม่
- ๓.ยกระดับการพัฒนาคุณภาพชีวิต

แผนพัฒนาจังหวัดบุรีรัมย์ (พ.ศ. ๒๕๖๑ -๒๕๖๕)รายละเอียดแก้ไขใหม่ ดังนี้

แผนพัฒนาจังหวัดบุรีรัมย์ (พ.ศ. ๒๕๖๖ -๒๕๗๐)

"ศูนย์กลางการท่องเที่ยวอารยธรรมขอมและกีฬามาตรฐานโลก เศรษฐกิจมั่นคง สังคมเข้มแข็ง  
อย่างยั่งยืน"

### วัตถุประสงค์รวม

๑. เพื่อเป็นศูนย์กลางการท่องเที่ยวอารยธรรมขอมและกีฬามาตรฐานโลก
๒. เพื่อเป็นศูนย์กลางการพัฒนาเศรษฐกิจภายใต้การผลิต สินค้าด้านการเกษตรอุตสาหกรรม การท่องเที่ยวและการบริการ
๓. เพื่อเพิ่มขีดความสามารถในการผลิตสินค้าการเกษตรและอาหารปลอดภัยอย่างยั่งยืน
๔. เพื่อพัฒนาคุณภาพชีวิตประชาชนทุกช่วงวัยให้มีคุณภาพเพิ่มขึ้นอย่างสมดุลทั้งทางร่างกาย สติปัญญา และคุณธรรมจริยธรรม
๕. เพื่อพัฒนาสังคมให้เข้มแข็งตามหลักปรัชญาของเศรษฐกิจพอเพียงเพื่อฟื้นฟู อนุรักษ์และการใช้ประโยชน์จากทรัพยากรธรรมชาติและ ความหลากหลายทางชีวภาพแบบมีส่วนร่วมนำสู่การใช้ประโยชน์อย่างยั่งยืน
๖. เพื่อจัดการ สิ่งปฏิกูลมูลฝอย และของเสียอย่างถูกต้องครอบคลุมทุกพื้นที่อย่างมีประสิทธิภาพ
๗. เพื่อพัฒนาแหล่งน้ำและคุณภาพน้ำ ควบคู่การเสริมสร้างความรู้ในเรื่องน้ำและการบริหารจัดการน้ำอย่างมีประสิทธิภาพ เพื่ออุปโภคบริโภค และเพื่อบรรเทาอุทกภัย และภัยแล้ง
๘. เพื่อส่งเสริมการผลิตและการใช้พลังงานทดแทนที่เป็นมิตรต่อสิ่งแวดล้อม
๙. เพื่อให้สังคมมีความสุขและพื้นที่มีความมั่นคง
๑๐. เพื่อธรรมาภิบาลป้องกันและแก้ไขปัญหายาเสพติด

### ตัวชี้วัดเป้าหมายการพัฒนา

๑. อัตราการขยายตัวของผลิตภัณฑ์มวลรวมของจังหวัด (GPP) เพิ่มขึ้น (ร้อยละ ๒)
๒. รายได้จากการท่องเที่ยวของผู้เยี่ยมเยือนชาวไทยเพิ่มขึ้น (ร้อยละ ๑๐)
๓. ร้อยละของครัวเรือนยากจนที่มีรายได้เฉลี่ยต่ำกว่าเกณฑ์ จปฐ. ได้รับการส่งเสริมและพัฒนาให้มีรายได้ผ่านเกณฑ์ จปฐ. (ร้อยละ ๕๐)

๔. ร้อยละของปริมาณสิ่งปลูกปลูก ปลูกฝอย ในชุมชนได้รับการจัดการอย่างถูกต้อง และมีประสิทธิภาพ

(ร้อยละ ๕๐)

๕. ประชาชนมีความปลอดภัยในชีวิตและทรัพย์สินและสังคมมีความสงบเรียบร้อย

### ประเด็นการพัฒนา

**ประเด็นการพัฒนาที่ ๑ : ด้านเศรษฐกิจ** "เป็นศูนย์กลางการท่องเที่ยวอารยธรรมขอมและกีฬา มาตรฐานโลก และการพัฒนาเศรษฐกิจภายใต้การผลิตสินค้าด้านการเกษตร อุตสาหกรรมการท่องเที่ยวและบริการ"

#### วัตถุประสงค์

๑. เพื่อเป็นศูนย์กลางการท่องเที่ยวอารยธรรมขอมและกีฬามาตรฐานโลก
๒. เพื่อเป็นศูนย์กลางการพัฒนาเศรษฐกิจภายใต้การผลิตสินค้าด้านการเกษตร อุตสาหกรรม การท่องเที่ยวและบริการ
๓. เพื่อเพิ่มขีดความสามารถในการผลิตสินค้าการเกษตรและอาหารปลอดภัยอย่างยั่งยืน

#### ตัวชี้วัด/ค่าเป้าหมาย

๑. อัตราการขยายตัวของผลิตภัณฑ์มวลรวมของจังหวัด (GPP) เพิ่มขึ้น (ร้อยละ ๒)
๒. รายได้จากการท่องเที่ยวของผู้เยี่ยมเยือนชาวไทยเพิ่มขึ้น (ร้อยละ ๑๐)
๓. ร้อยละของมูลค่าการจำหน่ายสินค้า OTOP เพิ่มขึ้น (ร้อยละ ๑๐)
๔. มูลค่าการค้าชายแดนเพิ่มขึ้น (ร้อยละ ๑๐)
๕. จำนวนพื้นที่การเกษตรได้รับการรับรองมาตรฐาน อินทรีย์/GAP (ไร่)

#### แนวทางการพัฒนา

๑. พัฒนาคุณภาพแหล่งท่องเที่ยวและสิ่งแวดล้อมให้เกิดความยั่งยืน
๒. พัฒนาและปรับปรุงโครงสร้างพื้นฐานและสิ่งอำนวยความสะดวกด้านการท่องเที่ยว
๓. พัฒนาบุคลากรด้านการท่องเที่ยวเพื่อสนับสนุนอุตสาหกรรมท่องเที่ยวของจังหวัด
๔. ส่งเสริมและพัฒนาความปลอดภัยและสุขอนามัยด้านการท่องเที่ยว
๕. ส่งเสริมการท่องเที่ยวโดยชุมชนแบบมีส่วนร่วม ทั้ง ๓๖๕ วัน และการบริหารจัดการด้านการท่องเที่ยวแบบประชารัฐ เพื่อกระจายรายได้สู่ชุมชน
๖. ส่งเสริมการตลาดและประชาสัมพันธ์การท่องเที่ยว ๓๖๕ วัน
๗. พัฒนากีฬาและส่งเสริมการท่องเที่ยวเชิงกีฬาในทุกรูปแบบ
๘. ส่งเสริมให้เป็นเมือง Smart City และ MICE City
๙. เร่งรัดการจัดหาน้ำและการเตรียมความพร้อมในการให้บริการน้ำเพื่อรองรับการขยายตัวทางเศรษฐกิจของเมืองบุรีรัมย์
๑๐. ส่งเสริมการเชื่อมโยงเส้นทางการท่องเที่ยวแบบครบวงจร
๑๑. ส่งเสริมการท่องเที่ยวเชิงศาสนาและสิ่งศักดิ์สิทธิ์ที่เป็นเอกลักษณ์ของจังหวัดบุรีรัมย์และกลุ่มจังหวัดอีสานใต้
๑๒. ยกระดับการพัฒนาผลิตภัณฑ์ชุมชน (OTOP) แบบครบวงจรเพื่อให้ได้การรับรองคุณภาพและมาตรฐาน
๑๓. ส่งเสริมการค้าชายแดนเพื่อการค้าและการลงทุน
๑๔. พัฒนาโครงสร้างพื้นฐานทางด้านเกษตร

๑๕. ส่งเสริมและพัฒนาศักยภาพการผลิต การแปรรูป การตลาดสินค้าเกษตร ปลอดภัยและเกษตรอินทรีย์

๑๖. ส่งเสริมและพัฒนาความเข้มแข็งของกลุ่ม/เครือข่ายเกษตรอินทรีย์และเกษตรปลอดภัย

๑๗. ส่งเสริมการน้อมนำหลักของปรัชญาเศรษฐกิจพอเพียงสู่การปฏิบัติโดยเชื่อมโยงกับแผนชุมชน

๑๘. การบริหารจัดการทางการเกษตร (Zoning)

**ประเด็นการพัฒนาที่ ๒ : ด้านสังคมและคุณภาพชีวิต "คนบุรีรัมย์มีคุณภาพชีวิตที่ดี มั่นคง ยั่งยืน บนพื้นฐานความพอเพียง"**

#### **วัตถุประสงค์**

๑. เพื่อพัฒนาคุณภาพชีวิตประชาชนทุกช่วงวัยให้มีคุณภาพเพิ่มขึ้นอย่างสมดุลทั้งทางร่างกาย สติปัญญา และคุณธรรมจริยธรรม

๒. เพื่อพัฒนาสังคมให้เข้มแข็งตามหลักปรัชญาของเศรษฐกิจพอเพียง

#### **ตัวชี้วัด/ค่าเป้าหมาย**

ร้อยละที่ลดลงของดัชนีความยากจนหลายมิติ หรือดัชนี MPI แยกเป็น

๑. ร้อยละของครัวเรือนยากจนที่มีรายได้ต่ำกว่าเกณฑ์ จปฐ. ได้รับการส่งเสริมและพัฒนา ให้มีรายได้ผ่านเกณฑ์ จปฐ. (ร้อยละ ๕๐)

๒. ร้อยละของประชากรได้รับการพัฒนาและเสริมสร้างศักยภาพตามช่วงวัย (ร้อยละ๑๐)

๓. อายุค่าเฉลี่ย (LE) ของคนบุรีรัมย์ (๘๐ ปีขึ้นไป)

๔. จังหวัดบุรีรัมย์มีการเข้าถึงการใช้กัญชาทางการแพทย์เพิ่มขึ้น (ร้อยละ ๕)

๕. ร้อยละของครัวเรือนเปราะบางที่ได้รับการช่วยเหลือด้านที่อยู่อาศัยให้มีความมั่นคงปลอดภัย ร้อยละ ๒ ต่อปี

๖. ร้อยละของหมู่บ้าน/ชุมชนมีการนำหลักปรัชญาของเศรษฐกิจพอเพียงไปประยุกต์ใช้ในการดำเนินชีวิต (ร้อยละ ๕๐)

#### **แนวทางการพัฒนา**

๑. ส่งเสริมและพัฒนาศักยภาพประชาชนทุกช่วงวัย

๒. ส่งเสริมและพัฒนาาระบบบริการสาธารณสุข เพื่อการควบคุมป้องกันโรคและภัยสุขภาพให้มีประสิทธิภาพ

๓. ส่งเสริมการพัฒนาคุณภาพชีวิตของประชาชน ตามหลักปรัชญาของเศรษฐกิจพอเพียง

๔. เสริมสร้างการเรียนรู้และพัฒนาการศึกษาของเด็กเยาวชน และประชาชนทุกระดับตามมาตรฐานการศึกษาของท้องถิ่นและระดับชาติ

๕. เสริมสร้างศีลธรรมและการใช้ศีลธรรมเป็นพื้นฐานในการดำรงอยู่ในชุมชน สังคมของเด็กเยาวชน และประชาชนในทุกระดับ

๖. ส่งเสริมด้านอาชีพและพัฒนาทักษะด้านแรงงาน ให้สามารถเข้าถึงหลักประกันสังคมและได้รับการคุ้มครองตามกฎหมายแรงงาน

๗. พัฒนาศักยภาพกลไกในการขับเคลื่อนนโยบายสังคมและคุณภาพชีวิต

**ประเด็นการพัฒนาที่ ๓ : ด้านทรัพยากรธรรมชาติและสิ่งแวดล้อม "ทรัพยากรธรรมชาติสร้างสรรค์ชีวิต และเป็นมิตรต่อสิ่งแวดล้อม อย่างยั่งยืน"**

**วัตถุประสงค์**

๑. เพื่อฟื้นฟู อนุรักษ์และการใช้ประโยชน์จากทรัพยากรธรรมชาติและความหลากหลายทางชีวภาพแบบมีส่วนร่วมนำไปสู่การใช้ประโยชน์อย่างยั่งยืน
๒. เพื่อจัดการ สิ่งปฏิกูลมูลฝอย และของเสียอย่างถูกต้องครอบคลุมทุกพื้นที่อย่างมีประสิทธิภาพ
๓. เพื่อพัฒนาแหล่งน้ำและคุณภาพน้ำ ควบคุมการเสริมสร้างความรู้ในเรื่องน้ำ และการบริหารจัดการน้ำอย่างมีประสิทธิภาพ เพื่ออุปโภคบริโภค และเพื่อบรรเทาอุทกภัย และภัยแล้ง
๔. เพื่อส่งเสริมการผลิตและการใช้พลังงานทดแทนที่เป็นมิตรต่อสิ่งแวดล้อม

**ตัวชี้วัด/ค่าเป้าหมาย**

๑. จำนวนพื้นที่ป่าไม้เพิ่มขึ้นหรือได้รับการฟื้นฟู
๒. ร้อยละของปริมาณสิ่งปฏิกูล มูลฝอย ในชุมชนได้รับการจัดการอย่างถูกต้อง และมีประสิทธิภาพ
๓. จำนวนแหล่งน้ำได้รับการพัฒนาสำหรับการใช้ประโยชน์ และจำนวนพื้นที่ประสบปัญหาภัยแล้ง น้ำท่วมและภัยธรรมชาติต่าง ๆ ได้รับการแก้ไขปัญหา(แห่ง)
๔. มีการส่งเสริมสนับสนุนการผลิตและการขยายพื้นที่การใช้พลังงานทดแทน (แห่ง)

**แนวทางการพัฒนา**

๑. ส่งเสริม อนุรักษ์ และฟื้นฟูทรัพยากรป่าไม้ ให้คงสภาพ ไม่ให้มีการบุกรุกทำลายป่าเฝ้าระวัง ป้องกันการเกิดไฟป่า ลดพื้นที่ป่าเสื่อมโทรม แก้ไขปัญหาราษฎรที่ได้รับภัยพิบัติจากช้างป่าและทรัพยากรธรรมชาติอื่นๆ ในการใช้ประโยชน์อย่างหลากหลายและยั่งยืน
๒. ส่งเสริมให้เกิดกระบวนการบริหารจัดการสิ่งปฏิกูล มูลฝอย และของเสียอย่างครบวงจรและมีประสิทธิภาพครอบคลุมทุกพื้นที่และส่งเสริมให้เกิดชุมชนหรือองค์กรต้นแบบ ในการบริหารจัดการขยะแบบครบวงจร
๓. ส่งเสริมการสร้างการมีส่วนร่วมของประชาชนและเครือข่ายในการบริหารจัดการทรัพยากรธรรมชาติและสิ่งแวดล้อมอย่างยั่งยืน
๔. ส่งเสริมการพัฒนา อนุรักษ์ ฟื้นฟูแหล่งน้ำและคุณภาพน้ำผิวดินและใต้ดิน ในการบริหารจัดการน้ำอย่างเป็นระบบ เพื่อการอุปโภคบริโภคและรักษาระบบนิเวศ
๕. ส่งเสริมการสร้างองค์ความรู้ และสนับสนุนการใช้เทคโนโลยีพลังงานทดแทนที่เป็นมิตรต่อสิ่งแวดล้อม

**ประเด็นการพัฒนาที่ ๔: ด้านรักษาความมั่นคงและความสงบ "บุรีรัมย์สงบสุข"**

**วัตถุประสงค์**

๑. เพื่อให้สังคมมีความสงบสุขและพื้นที่มีความมั่นคง
๒. เพื่อให้ประชาชนมีความปลอดภัยในชีวิตและทรัพย์สินและมีคุณภาพชีวิตที่ดี
๓. เพื่ออรณรงค์ป้องกันและแก้ไขปัญหายาเสพติด

**ตัวชี้วัด/ค่าเป้าหมาย**

๑. ประชาชนมีความปลอดภัยในชีวิตและทรัพย์สินและสังคมมีความสงบเรียบร้อย
๒. ระดับความสำเร็จในการป้องกันและแก้ไขปัญหายาเสพติด

### แนวทางการพัฒนา

๑. พัฒนาพื้นที่หมู่บ้าน/ชุมชนเป้าหมายเพื่อเสริมสร้างความมั่นคงให้กับหมู่บ้านที่มี ภัยคุกคามตามประกาศจังหวัด และสามารถทำให้ประชาชนกลุ่มเป้าหมายสามารถขยายผลการสร้างการรับรู้ให้กับประชาชนในหมู่บ้านได้อย่างทั่วถึง

๒. พัฒนาศักยภาพให้กับบุคลากรด้านการรักษาความสงบเรียบร้อยภายในหมู่บ้าน/ชุมชน และการเพิ่มจำนวนบุคลากรด้านการรักษาความสงบเรียบร้อยให้เพียงพอต่อการรักษาความสงบเรียบร้อยภายในหมู่บ้าน

๓. ส่งเสริมกิจกรรมสร้างความสามัคคีปรองดองในทุกระดับ โดยเน้นสร้างความรู้ความเข้าใจในการดำเนินการของภาครัฐ และสนับสนุนการเข้ามามีส่วนร่วมของภาคประชาชนในการร่วมกำหนด แนวทางการสร้างความสามัคคีปรองดอง

๔. ส่งเสริมให้คนไทยมีความสามัคคี สังคมมีความสุข และมีการพัฒนาอย่าง ยั่งยืนตามหลักปรัชญาของเศรษฐกิจพอเพียง โดยผนึกกำลังทุกภาคส่วนตั้งแต่ระดับหมู่บ้าน/ชุมชน ตำบลอำเภอ และจังหวัด ให้เป็นเครือข่ายสนับสนุนงานด้านความมั่นคงและให้ตระหนักถึงความรับผิดชอบต่อผลประโยชน์แห่งชาติ

๕. นำศาสตร์พระราชาและหลักปรัชญาของเศรษฐกิจพอเพียงไปประยุกต์ใช้เพื่อการพัฒนาที่ยั่งยืน รวมถึงขยายผลตามโครงการอันเนื่องมาจากพระราชดำริและแบบอย่างที่ดีที่ทรงวางรากฐานไว้พร้อมทั้งเผยแพร่ ผลการดำเนินงานให้แพร่หลายในพื้นที่เป้าหมายที่มีปัญหาด้านความมั่นคง

๖. พัฒนากลไกการบริหารจัดการผู้หลบหนีเข้าเมือง โดยให้ความสำคัญกับทุกภาคส่วนที่เกี่ยวข้อง ได้เข้ามามีส่วนร่วมในการป้องกันและแก้ไขปัญหาลูกหนีเข้าเมือง อย่างประสานสอดคล้องกัน

๗. รณรงค์ป้องกันและแก้ไขปัญหายาเสพติด

๘. เสริมสร้างความเข้มแข็งให้กับหมู่บ้าน/ชุมชนในบริเวณพื้นที่ชายแดนไทยและประเทศเพื่อนบ้าน รวมทั้งให้ประชาชนตามแนวชายแดนเข้ามามีส่วนร่วมในการป้องกันภัยจากอาชญากรรมที่จะเข้าสู่ประเทศไทยผ่านช่องทางชายแดน

จังหวัดบุรีรัมย์กำหนดตำแหน่งทางการพัฒนา ๔ ด้าน ดังนี้

๑. พัฒนาศักยภาพเป็น "ศูนย์กลางการท่องเที่ยวอารยธรรมขอมและกีฬามาตรฐานโลก"

๒. เพื่อเพิ่มขีดความสามารถในการผลิตสินค้าการเกษตรและอาหารปลอดภัยอย่างยั่งยืน

๓. ส่งเสริมและพัฒนาผลิตภัณฑ์จากไหม

๔. ส่งเสริมการค้าชายแดนเพื่อการค้าและการลงทุน

## ๔) ยุทธศาสตร์การพัฒนาขององค์กรปกครองส่วนท้องถิ่นในเขตจังหวัดบุรีรัมย์ (พ.ศ. ๒๕๖๖ – ๒๕๗๐)

วิสัยทัศน์ (Vision) “บุรีรัมย์เมืองแห่งกีฬา ทรัพยากรท่องเที่ยวล้ำค่า พัฒนาเกษตรกรรมยั่งยืน  
สู่พื้นฐานคุณภาพชีวิตที่ดี ยึดวิถีเศรษฐกิจพอเพียง”

### พันธกิจ (Mission)

๑. การพัฒนาคุณภาพชีวิตของประชาชนให้มีความมั่นคงในการดำรงชีวิต มีคุณธรรม มีความสุข และมีสุขภาวะที่ดี
๒. การส่งเสริมและพัฒนากองท่องเที่ยวอารยธรรมขอม และส่งเสริมกีฬาสู่มาตรฐานโลก
๓. การส่งเสริมและพัฒนาเกษตรกรรมและอุตสาหกรรมครบวงจร
๔. การพัฒนาศักยภาพการผลิตสินค้าเกษตรไปสู่มาตรฐานเกษตรอินทรีย์และอาหารปลอดภัย
๕. การประสานและพัฒนาโครงสร้างพื้นฐานให้ได้มาตรฐานและทั่วถึง
๖. การส่งเสริมและพัฒนาเศรษฐกิจตามแนวทางปรัชญาของเศรษฐกิจพอเพียงไปสู่ความยั่งยืน
๗. การบริหารจัดการทรัพยากรธรรมชาติสิ่งแวดล้อมและระบบนิเวศอย่างยั่งยืน
๘. การพัฒนาด้านการเมืองและการบริหารตามหลักการบริหารจัดการบ้านเมืองที่ดี โดยคำนึงถึงการมีส่วนร่วมของประชาชน
๙. การส่งเสริมและพัฒนากิจการการลงทุน และการค้าชายแดน
๑๐. การส่งเสริมการผลิตและการตลาดผลิตภัณฑ์จากไหมและผลิตภัณฑ์ชุมชน

### ประเด็นยุทธศาสตร์ (Strategic Issues)

ประเด็นยุทธศาสตร์ที่ ๑ เมืองน่าอยู่และคุณภาพชีวิตที่ดี  
เป้าประสงค์

๑. ประชาชนมีคุณภาพชีวิตที่ดี มีภูมิคุ้มกันทางสังคมที่เข้มแข็งพึ่งพาตนเองได้
๒. ประชาชนมีความมั่นคงและสังคมมีความสงบเรียบร้อย
๓. เด็กและเยาวชนได้รับการศึกษาเรียนรู้อย่างทั่วถึงและมีคุณภาพ
๔. ประชาชนมีสุขภาวะที่ดีและยั่งยืน
๕. พัฒนาโครงสร้างพื้นฐานให้ได้มาตรฐานและทั่วถึง
๖. ส่งเสริมและสนับสนุนในการอนุรักษ์ฟื้นฟู ศิลปวัฒนธรรม จารีตประเพณีวิถีชีวิต ภูมิปัญญาท้องถิ่น ทรัพยากรธรรมชาติและสิ่งแวดล้อมในท้องถิ่นให้มีความยั่งยืน
๗. สร้างสังคมและเศรษฐกิจฐานรากให้เข้มแข็ง

### กลยุทธ์

๑. สนับสนุนและส่งเสริมการพัฒนาสถาบันครอบครัวให้มีความอบอุ่น
๒. ส่งเสริมการพัฒนาคุณภาพชีวิตในกลุ่มเด็ก เยาวชน สตรี คนชรา คนพิการและผู้ด้อยโอกาสให้มีคุณภาพชีวิตที่ดี
๓. สร้างค่านิยม จิตสำนึกและพัฒนาศีลธรรม คุณธรรม จริยธรรม ของเด็กเยาวชน และประชาชน
๔. ส่งเสริมและบูรณาการด้านการศึกษาแบบองค์รวม
๕. ส่งเสริมการใช้วิถีชีวิตตามปรัชญาเศรษฐกิจพอเพียง
๖. ส่งเสริมและแก้ไขปัญหาด้านสาธารณสุขเพื่อให้ประชาชนมีสุขภาวะที่ดีและมีพละกำลังที่สมบูรณ์อย่างยั่งยืน
๗. ส่งเสริมและสนับสนุนเพื่อสร้างความเข้มแข็งของประชาชนในการป้องกันและควบคุมสถานการณ์โรคติดเชื้อไวรัสโคโรนา ๒๐๑๙ (COVID-๑๙)
๘. พัฒนาและปรับปรุงโครงสร้างพื้นฐานและสิ่งอำนวยความสะดวก
๙. ส่งเสริมการแก้ปัญหาครัวเรือนยากจน
๑๐. ส่งเสริมและสนับสนุนเพื่อยกระดับรายได้และสร้างโอกาสในการประกอบอาชีพ
๑๑. ส่งเสริมและพัฒนาผลิตภัณฑ์หนึ่งตำบลหนึ่งผลิตภัณฑ์ และผลิตภัณฑ์ชุมชน(OTOP)
๑๒. เสริมสร้างความมั่นคง ความสงบเรียบร้อยและความปลอดภัยในชีวิตและทรัพย์สิน
๑๓. ส่งเสริมและสนับสนุนด้านการป้องกันปราบปราม พินพู่ และแก้ไขปัญหายาเสพติด ปัญหาอาชญากรรม
๑๔. ส่งเสริมและสนับสนุนการป้องกันและบรรเทาสาธารณภัย
๑๕. ส่งเสริมและสนับสนุนการจัดการขยะและการลดมลพิษอย่างเป็นระบบ
๑๖. อนุรักษ์ พินพู่ ระบบนิเวศ พื้นที่ป่าไม้ทรัพยากรธรรมชาติและสิ่งแวดล้อม
๑๗. ส่งเสริมและสนับสนุนการอนุรักษ์ศาสนา ศิลปวัฒนธรรม จารีตประเพณี วิถีชีวิตและภูมิปัญญาท้องถิ่น
๑๘. เสริมสร้างความมั่นคงและพัฒนาความสัมพันธ์อันดีกับประเทศเพื่อนบ้าน

### ตัวชี้วัด

๑. ระดับความสำเร็จของการพัฒนาคุณภาพชีวิตและการแก้ไขปัญหาสังคม
๒. ระดับความสำเร็จในการเสริมสร้างคุณธรรม จริยธรรมแก่ประชาชน
๓. ร้อยละผู้ด้อยโอกาสได้รับสวัสดิการสังคม
๔. ระดับความสำเร็จของคุณภาพการศึกษาของเยาวชน
๕. ร้อยละของชุมชนที่ได้รับการ ส่งเสริม/สนับสนุนวิถีชีวิตเศรษฐกิจพอเพียง
๖. ระดับความสำเร็จของการพัฒนาคุณภาพและการบริการด้านสาธารณสุข
๗. ระดับความสำเร็จของการควบคุมสถานการณ์โรคระบาดต่างๆ
๘. ร้อยละโครงสร้างพื้นฐานได้รับการพัฒนาและปรับปรุง
๙. ระดับความสำเร็จของการแก้ไขปัญหาเพื่อลดจำนวนครัวเรือนยากจน ที่มีรายได้ต่ำกว่าเกณฑ์ จปฐ.
๑๐. ระดับความสำเร็จของการพัฒนาทักษะด้านอาชีพต่างๆ
๑๑. ร้อยละที่เพิ่มขึ้นของมูลค่าการจำหน่ายผลิตภัณฑ์ชุมชน(OTOP)
๑๒. ระดับความสำเร็จในการส่งเสริมให้เกิดความสมานฉันท์และความสามัคคีของประชาชนภายในจังหวัด



๑๔. ระดับความสำเร็จของการป้องกันและบรรเทาสาธารณภัย
๑๕. ปริมาณขยะและสิ่งปฏิกูลได้รับการจัดการมีจำนวนลดลง
๑๖. ระดับความสำเร็จของการอนุรักษ์ พื้นฟูระบบนิเวศ พื้นที่ป่าไม้ ทรัพยากรธรรมชาติและสิ่งแวดล้อม
๑๗. ระดับความสำเร็จของการอนุรักษ์ ศาสนา ศิลปวัฒนธรรม จารีตประเพณีวิถีชีวิตและภูมิปัญญาท้องถิ่น
๑๘. ระดับความสำเร็จในการพัฒนาความสัมพันธ์อันดีกับประเทศเพื่อนบ้าน

## ประเด็นยุทธศาสตร์ที่ ๒ การพัฒนาการท่องเที่ยวและกีฬา

### เป้าประสงค์

๑. ศูนย์กลางการท่องเที่ยวอารยธรรมขอม
๒. ยกระดับการพัฒนาการท่องเที่ยวและสิ่งแวดล้อมให้เกิดความยั่งยืน
๓. ส่งเสริมและพัฒนาการค้าการลงทุนและการค้าชายแดน
๔. เชิดชูศิลปวัฒนธรรม จารีตประเพณีวิถีชีวิต ภูมิปัญญาท้องถิ่นเพื่อการท่องเที่ยวเชิงวัฒนธรรม
๕. อนุรักษ์และฟื้นฟูทรัพยากรธรรมชาติและสิ่งแวดล้อมเพื่อการท่องเที่ยวเชิงนิเวศ
๖. ส่งเสริมความเป็นเลิศทางด้านการศึกษาสู่กีฬามาตรฐานโลก

### กลยุทธ์

๑. ส่งเสริมให้เมืองบุรีรัมย์เป็นเมืองที่มีความเป็นอัตลักษณ์
๒. พัฒนาโครงสร้างพื้นฐานและการเชื่อมโยงด้านการท่องเที่ยว
๓. พัฒนาศักยภาพบุคลากรเพื่อการท่องเที่ยว
๔. พัฒนาสินค้าและบริการด้านการท่องเที่ยว
๕. ส่งเสริมการตลาดและการประชาสัมพันธ์ด้านการท่องเที่ยว
๖. อนุรักษ์ พื้นฟู ศิลปวัฒนธรรม จารีตประเพณี วิถีชีวิตและภูมิปัญญาท้องถิ่นเพื่อการท่องเที่ยวเชิงวัฒนธรรม
๗. ส่งเสริมและบูรณาการในการอนุรักษ์และฟื้นฟูทรัพยากรธรรมชาติและสิ่งแวดล้อมเพื่อความสมดุลทางธรรมชาติอย่างยั่งยืนและเพื่อการท่องเที่ยวเชิงนิเวศ
๘. ส่งเสริมและประสาน สร้างเครือข่ายความร่วมมือกับภาคเอกชนหรือภาคส่วนอื่นๆเพื่อการค้า การลงทุนและการท่องเที่ยวแบบเต็มรูปแบบ
๙. ส่งเสริมและพัฒนาการค้าการลงทุนและการค้าชายแดน
๑๐. ส่งเสริมเยาวชนและประชาชนให้เป็นเลิศด้านการศึกษาสู่การพัฒนาอาชีพ
๑๑. ส่งเสริมกีฬาและส่งเสริมการท่องเที่ยวเชิงกีฬาทุกรูปแบบ

### ตัวชี้วัด

๑. ระดับความสำเร็จของการพัฒนาคุณภาพด้านการท่องเที่ยวของจังหวัด
๒. ร้อยละของจำนวนแหล่งท่องเที่ยวที่ได้รับการเผยแพร่ประชาสัมพันธ์
๓. ร้อยละที่เพิ่มขึ้นของรายได้จากการท่องเที่ยว
๔. โครงสร้างพื้นฐานด้านการท่องเที่ยวที่ได้รับการพัฒนา
๕. จำนวนภูมิปัญญาท้องถิ่นที่ได้รับการเผยแพร่และประชาสัมพันธ์ที่เพิ่มขึ้น
๖. ร้อยละที่เพิ่มขึ้นของทุนทางวัฒนธรรมท้องถิ่นมาสร้างมูลค่าเพิ่มทางเศรษฐกิจ

๘. ระดับความสำเร็จของการอนุรักษ์ฟื้นฟูทรัพยากรธรรมชาติและสิ่งแวดล้อมเพื่อการท่องเที่ยวอย่างต่อเนื่อง
๙. มีศูนย์ข้อมูลการค้าการลงทุนและการท่องเที่ยว
๑๐. ร้อยละของมูลค่าการค้าชายแดนที่เพิ่มขึ้น
๑๑. ระดับความสำเร็จในการส่งเสริมด้านกีฬาแก่เยาวชนและประชาชนทุกระดับ
๑๒. ร้อยละความสำเร็จของการพัฒนาและส่งเสริมกีฬา

### **ประเด็นยุทธศาสตร์ที่ ๓ การพัฒนาเกษตรกรรมและอุตสาหกรรม เป้าประสงค์**

๑. สังคมเกษตรและอุตสาหกรรมมีความมั่นคง
๒. ผลิตภัณฑ์มวลรวมภาคการเกษตรและอุตสาหกรรมเพิ่มขึ้น
๓. ศูนย์กลางพัฒนาเศรษฐกิจภายใต้พื้นฐานของการผลิตสินค้าด้านการเกษตรและอาหารปลอดภัย
๔. พัฒนาโครงสร้างพื้นฐานด้านการเกษตรให้ได้มาตรฐานและทั่วถึง

#### **กลยุทธ์**

๑. พัฒนาและส่งเสริมการทำเกษตรอินทรีย์ อินทรีย์ชีวภาพ และเกษตรปลอดภัย
๒. ส่งเสริมการลงทุนและปัจจัยเอื้อให้เกิดการลงทุน เพื่อพัฒนาศักยภาพอุตสาหกรรมการเกษตรและอุตสาหกรรมบริการ
๓. เพิ่มพูนทักษะการพัฒนาอาชีพด้านเกษตรกรรมและอุตสาหกรรม
๔. ส่งเสริมและสนับสนุนการพัฒนาขีดความสามารถในการแข่งขันเกษตรอุตสาหกรรมและแปรรูปอาหาร
๕. ส่งเสริมและพัฒนาศักยภาพการผลิตและการแปรรูปสินค้าเกษตรเพื่อสร้างมูลค่าเพิ่ม
๖. ส่งเสริมและสนับสนุนการผลิตสินค้าเกษตรและอาหารปลอดภัย
๗. ยกกระดับสินค้าเกษตรให้เข้าสู่ระบบมาตรฐานเพื่อก้าวสู่ตลาดโลก
๘. พัฒนาและปรับปรุงโครงสร้างพื้นฐานให้ได้มาตรฐานและมีความสะดวกในด้านการเกษตรอย่างทั่วถึง
๙. ส่งเสริมการปลูกพืชเศรษฐกิจและพืชพลังงาน
๑๐. ส่งเสริมการพัฒนามาตรฐานและคุณภาพการผลิตใหม่และผลิตภัณฑ์ใหม่แบบครบวงจร
๑๑. สนับสนุนให้มีการรวมกลุ่มการผลิตและจำหน่าย
๑๒. ส่งเสริมและพัฒนาด้านการตลาด/การมีตลาดกลางรองรับสินค้าเกษตรอย่างเป็นรูปธรรม รวมถึงการพัฒนานำระบบเทคโนโลยีสารสนเทศมาใช้ในการตลาดชุมชน

#### **ตัวชี้วัด**

๑. ระดับความสำเร็จในการส่งเสริมและพัฒนาการทำเกษตรอินทรีย์ อินทรีย์ชีวภาพ และเกษตรปลอดภัย
๒. จำนวนที่เพิ่มขึ้นของพื้นที่เกษตรอินทรีย์ เกษตรชีวภาพ และเกษตรปลอดภัย
๓. จำนวนกลุ่มของอุตสาหกรรมการเกษตรที่ได้รับการส่งเสริมการลงทุนและการพัฒนาศักยภาพในการประกอบการ
๔. จำนวนกลุ่มอาชีพที่ได้รับการเพิ่มพูนทักษะอาชีพด้านต่างๆ
๕. ร้อยละของจำนวนสินค้าเกษตรที่ได้รับการพัฒนาให้มีความปลอดภัยและมาตรฐาน

๘. ร้อยละโครงสร้างพื้นฐานด้านการเกษตรที่ได้รับการพัฒนาและปรับปรุง
๙. ร้อยละของเกษตรกรที่ปลูกพืชเศรษฐกิจและพืชพลังงาน
๑๐. ร้อยละของมูลค่าผลิตภัณฑ์ใหม่ที่เพิ่มขึ้น

๑๑. จำนวนตลาดกลางสินค้าชุมชน
๑๒. ระดับความสำเร็จในการส่งเสริมและพัฒนาด้านการตลาด รวมถึงการพัฒนานำระบบเทคโนโลยีสารสนเทศมาใช้ในการตลาด

#### **ประเด็นยุทธศาสตร์ที่ ๔ การพัฒนาขีดสมรรถนะองค์กร**

##### **เป้าประสงค์**

๑. บุคลากรในองค์กรมีขีดสมรรถนะสูง
๒. ประชาชนมีความพึงพอใจในการรับบริการจากหน่วยงาน
๓. องค์กรยึดหลักธรรมาภิบาลในการบริหารจัดการ

##### **กลยุทธ์**

๑. พัฒนาขีดสมรรถนะของบุคลากรให้มีความพร้อมในการปฏิบัติหน้าที่ส่งเสริมการพัฒนาขององค์กรปกครองส่วนท้องถิ่น
๒. สร้างความรับผิดชอบและมีจิตสำนึกต่อสังคม
๓. ออกแบบและพัฒนาระบบการบริหารจัดการงานแบบบูรณาการ
๔. ส่งเสริมให้องค์กรและบุคลากรยึดหลักธรรมาภิบาลในการบริหารจัดการ
๕. ส่งเสริมให้องค์กรต่อต้านการทุจริตคอร์รัปชันทุกรูปแบบ

##### **ตัวชี้วัด**

๑. ร้อยละของการบริการที่สามารถลดขั้นตอนและระยะเวลาให้บริการ
๒. ร้อยละของบุคลากรที่มีส่วนร่วมในกิจกรรมการแลกเปลี่ยนเรียนรู้
๓. ร้อยละของงานบริการที่ได้จัดทำมาตรฐานหรือคู่มือการให้บริการ
๔. ร้อยละของบุคลากรที่ผ่านระดับของขีดสมรรถนะที่ส่วนราชการกำหนด
๕. ร้อยละของความครอบคลุม ถูกต้อง และทันสมัยของฐานข้อมูลที่สนับสนุนยุทธศาสตร์
๖. ร้อยละของบุคลากรที่ได้รับการพัฒนาขีดสมรรถนะตามแผนพัฒนาบุคลากร
๗. ร้อยละของงานที่บริหารจัดการอย่างมีธรรมาภิบาล
๘. ระดับความสำเร็จของการส่งเสริมองค์กรให้ต่อต้านการทุจริตคอร์รัปชันและการประพฤติมิชอบ